

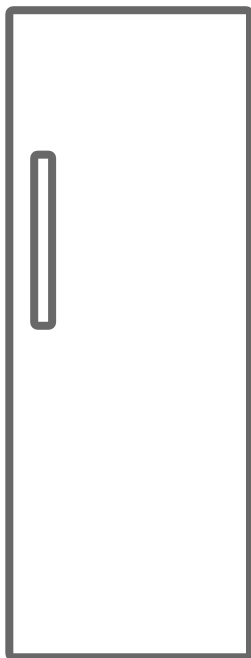
# kluge

**CZ** Vestavná chladnička / Návod k obsluze

**SK** Vstavaná chladnička / Návod na obsluhu

**PL** Lodówka do zabudowy / Instrukcja obsługi

**EN** Built-in Refrigerator / User manual



**KC2179J**

# Obsah

BEZPEČNOSTNÍ INFORMACE.....	1
LIKVIDACE STARÝCH SPOTŘEBIČŮ.....	7
Úspora energie .....	8
Příprava před prvním použitím .....	8
Používání chladničky.....	9
Používání mrazničky .....	10
POPIS SPOTŘEBIČE .....	11
Ovládací panel.....	12
LED osvětlení .....	15
Péče a čištění .....	16
Odmrazování.....	16
ŘEŠENÍ PROBLÉMŮ.....	16
PŘÍPRAVA K INSTALACI.....	18
Ventilace.....	19
ROZMĚRY .....	20

Děkujeme vám za zakoupení tohoto výrobku.

Před použitím ledničky si prosím pečlivě přečtěte tento návod k obsluze, abyste zajistili její optimální výkon. Uchovejte veškerou dokumentaci pro budoucí použití nebo pro další vlastníky. Tento výrobek je určen výhradně pro domácí použití nebo podobné aplikace, jako například:

- kuchyňské prostory pro zaměstnance v obchodech, kancelářích a jiných pracovních prostředích,
- na farmách, pro klienty hotelů, motelů a jiných obytných zařízení,
- v ubytovacích typu bed and breakfast (B&B),
- pro cateringové služby a podobné aplikace, nikoli však pro maloobchodní prodej.

Tento spotřebič smí být používán pouze k uchovávání potravin. Jakékoli jiné použití je považováno za nebezpečné a výrobce nenese odpovědnost za případné škody. Doporučujeme vám seznámit se s podmínkami záruky.

## BEZPEČNOSTNÍ INFORMACE



**VAROVÁNÍ: NEBEZPEČÍ POŽÁRU /  
HOŘLAVÉ MATERIÁLY**

V zájmu vaší bezpečnosti a správného používání si před instalací a prvním použitím spotřebiče pečlivě přečtěte tento návod k použití, včetně jeho pokynů a upozornění. Abyste se vyhnuli zbytečným chybám a nehodám, je důležité se ujistit, že všechny osoby

používající spotřebič se důkladně seznámily s jeho obsluhou a bezpečnostními prvky. Tento návod si uschovejte a ujistěte se, že zůstane v blízkosti spotřebiče v případě jeho přemístění nebo prodeje, aby všichni, kteří jej budou používat po celou dobu jeho životnosti, byli řádně informováni o jeho používání. Pro bezpečnost na životě a majetku dodržujte bezpečnostní opatření uvedená v tomto návodu k použití, protože výrobce nenese odpovědnost za škody způsobené opomenutím.

## **Bezpečnost dětí a zranitelných osob**

- Tento spotřebič mohou používat děti od 8 let a osoby se sníženými fyzickými, smyslovými nebo mentálními schopnostmi nebo s nedostatkem zkušeností a znalostí, pokud jsou pod dozorem nebo byly poučeny o bezpečném používání spotřebiče a rozumějí případným nebezpečím. Děti si se spotřebičem nesmějí hrát. Čištění a uživatelskou údržbu nesmějí provádět děti bez dozoru.
- Děti ve věku od 3 do 8 let mohou do tohoto spotřebiče nakládat a vykládat potraviny.
- Děti si se spotřebičem nesmějí hrát. Čištění a uživatelskou údržbu nesmějí provádět děti bez dozoru.
- Úklid a údržbu spotřebiče nesmí provádět děti, pokud nejsou starší 8 let a pod dohledem.
- Obalové materiály a drobné součásti uchovávejte mimo dosah dětí, protože hrozí nebezpečí

spolknutí nebo vdechnutí.

- Spotřebič po ukončení životnosti nevyhazujte do komunálního odpadu. Odevzdejte jej do systému odděleného sběru elektrozařízení. Před předáním zajistěte, aby nemohl být používán dětmi; případné mechanické znefunkčnění nebo demontáž dveří svěřte odborné osobě, je-li to nutné.
- Pokud má spotřebič s magnetickým těsněním dveří nahradit starší spotřebičem s pružinovým zámkem (západkou) na dveřích, nebo krytu, ujistěte se, že byly všechny pružiny zlikvidovány. Malé díly, například spony nebo pružné součásti, uchovávejte mimo dosah dětí, protože hrozí nebezpečí spolknutí nebo vdechnutí.
- Pokud je přívodní kabel poškozen, musí ho vyměnit výrobce, jeho servisní zástupce nebo podobně kvalifikovaná osoba, aby se předešlo nebezpečí.

**POZOR:** Udržujte ventilační otvory v krytu spotřebiče nebo ve vestavěné konstrukci volné a bez překážek.

**POZOR:** Nepoužívejte mechanická zařízení ani jiné prostředky k urychlení odmrazování, pokud nejsou doporučena výrobcem.

**POZOR:** Nepoškozujte chladicí okruh.

**POZOR:** Nepoužívejte elektrické spotřebiče uvnitř prostorů pro uchovávání potravin, pokud nejsou typu doporučeného výrobcem.

**POZOR:** Při umístování spotřebiče zajistěte, aby přívodní kabel nebyl zachycen nebo poškozen.

**POZOR:** Neumísťujte více přenosných zásuvek nebo zdrojů napájení za spotřebič.

- Neskladujte v tomto spotřebiči výbušné látky, jako jsou aerosolové nádoby s hořlavým plynem.
- V chladicím okruhu spotřebiče je obsaženo chladivo izobutan (R600a), což je stlačený plyn s vysokou úrovní ekologické snášenlivosti, který je však hořlavý.
- Při přepravě a instalaci spotřebiče dbejte na to, aby se nepoškodila žádná z komponent chladicího okruhu.
- Dojde-li k poškození chladicího okruhu, nepoužívejte otevřený oheň ani jiné zdroje zapálení, vyvětrejte místnost, vypněte spotřebič a kontaktujte autorizovaný servis.
- Je nebezpečné měnit jakýmkoli způsobem specifikace nebo jakkoli upravovat tento výrobek. Jakékoli poškození přívodního kabelu může způsobit zkrat, požár a/nebo úraz elektrickým proudem.
- Tento spotřebič je určen k použití v domácnosti a dalších podobných prostředích, jako jsou např.
  - kuchyňky pro zaměstnance v obchodech, kancelářích a jiných pracovních prostředích,
  - hotelech, motelech a dalších obytných zařízeních,
  - stravovacích a podobných nemaloobchodních zařízeních.

- Nepoužívejte prodlužovací přívody, rozdvojky ani přenosné napájecí zdroje.
- Ujistěte se, že zástrčka není poškozená nebo zdeformovaná. Jakýmkoli způsobem poškozená zástrčka se může přehřát a způsobit požár.
- Ujistěte se, že je k zástrčce spotřebiče volný přístup.
- Netahejte za napájecí kabel.
- Pokud je zásuvka uvolněná, nezasouvejte zástrčku do zásuvky. Hrozí nebezpečí úrazu elektrickým proudem nebo požáru.
- Pokud je poškozeno osvětlení nebo jeho kryt, nepokoušejte se o opravu sami. Obráťte se na autorizovaný servis.
- Tento spotřebič je těžký. Při jeho manipulaci je potřeba dbát na opatrnost.
- Nevyjímejte ani se nedotýkejte předmětů z mrazícího prostoru, pokud máte vlhké/mokrě ruce, protože by mohlo dojít k odřeninám pokožky nebo k popálení mrazem.
- Při umístování spotřebiče se vyhněte dlouhodobému přímému slunečnímu záření na spotřebič.
- Nepokládejte horké nádoby, nebo předměty na plastové části spotřebiče.
- Neumisťujte potraviny přímo k zadní stěně.
- Rozmrazené potraviny znovu nezmrazujte, pokud nebyly mezitím tepelně zpracovány v souladu s pravidly bezpečné přípravy potravin.
- Skladování zabalených potravin by mělo být

striktně dodržováno v souladu s pokyny výrobce potravin.

- Neukládejte do mrazicího prostoru syčené nápoje, protože se tím vytváří tlak na nádobu, který může způsobit jak poškození nádoby, tak i poškození spotřebiče.
- Led nebo zmrazené výrobky nekonzumujte ihned po vyjmutí z mrazicího prostoru; hrozí poranění chladem.
- Aby nedošlo ke kontaminaci potravin, dodržujte následující pokyny:
  - Dlouhodobé otevírání dveří spotřebiče může způsobit výrazné zvýšení teploty v jednotlivých částech spotřebiče.
  - Pravidelně čistěte povrchy, které mohou přijít do styku s potravinami a také pravidelně čistěte přístupné odtokové systémy.
  - Maso a ryby uchovávejte v chladničce ve vhodných nádobách tak, aby se nedostaly do kontaktu s jinými potravinami, nebo aby na jiné potraviny nekapaly.
- Oddíly s dvěma hvězdičkami (pokud jsou v daném spotřebiči) jsou vhodné pro skladování předem zmrazených potravin, výrobu zmrzliny a výrobu kostek ledu.
- Jedno, dvou a tříhvězdičkové oddíly (pokud jsou ve spotřebiči k dispozici) nejsou vhodné pro zmrazování čerstvých potravin. Pokud je spotřebič ponechán delší dobu prázdný, vypněte jej, odmrazte, vyčistěte, vysušte a nechte dveře

otevřené, abyste zabránili vzniku zápachu uvnitř spotřebiče.

Spotřebič zlikvidujte v souladu s místními předpisy týkajícími se jeho hořlavého chladiva a izolačního plynu.

Pokud je LED osvětlení poškozeno, musí jej vyměnit výrobce, jeho servisní zástupce nebo podobně kvalifikovaná osoba, aby se předešlo nebezpečí.


**POZOR:** Aby se předešlo nebezpečí způsobenému nestabilitou spotřebiče, musí být upevněn podle pokynů v návodu.

### **Prohlášení o shodě (CE)**

Prohlašujeme, že naše výrobky splňují příslušné evropské směrnice, rozhodnutí a nařízení a požadavky uvedené v odkazovaných normách.

### **LIKVIDACE STARÝCH SPOTŘEBIČŮ**



Symbol přeškrtnuté popelnice na výrobku nebo jeho obalu znamená, že výrobek nesmí být likvidován společně s komunálním odpadem. Po ukončení životnosti jej odevzdejte na  příslušném sběrném místě pro elektrická a elektronická zařízení.

Správnou likvidací tohoto výrobku pomáháte předcházet možným negativním dopadům na životní prostředí a lidské zdraví. Podrobnější informace o možnostech sběru a recyklace vám poskytne místní úřad, provozovatel systému nakládání s odpady nebo prodejce, u kterého jste výrobek zakoupili. Do chladicího okruhu ani izolačních částí spotřebiče nezasahujte; spotřebič musí být zlikvidován v souladu s místními předpisy.

## **Obaly a životní prostředí**



Obalové materiály chrání Váš spotřebič před poškozením, které může nastat během přepravy. Obalové materiály jsou šetrné k životnímu prostředí, protože jsou recyklovatelné. Použití recyklovaného materiálu snižuje spotřebu surovin, a proto snižuje produkci odpadu.

## **Úspora energie**

Pro větší úsporu energie doporučujeme:

- Umístit spotřebič mimo zdroje tepla, mimo přímé sluneční záření a do dobře větrané místnosti.
- Vyhněte se vkládání horkých potravin do ledničky, aby nedocházelo ke zvyšování vnitřní teploty a tím k nadměrnému chodu kompresoru.
- Nepřepíňujte ledničku potravinami, aby byla zajištěna správná cirkulace vzduchu.
- Odmrazte spotřebič, pokud se na něm tvoří námraza, aby se usnadnil přenos chladu.
- Při výpadku elektrické energie doporučujeme ponechat dveře ledničky zavřené.
- Otevírejte dveře spotřebiče co nejméně a na co nejkratší dobu.
- Nenastavujte teplotu na příliš nízké hodnoty.
- Odstraňte prach ze zadní části spotřebiče.

## **Příprava před prvním použitím**

Před zapnutím ledničky ji nechte alespoň čtyři hodiny stát.

Doporučujeme před prvním použitím vyčistit vnitřek spotřebiče roztokem jedlé sody a teplé vody a poté vnitřek důkladně osušit.

Při prvním použití může chladnička vydávat zápach. Ten zmizí, jakmile spotřebič vychladne.

## **Upozornění:**

Chladnička se spustí s výchozí nastavenou teplotou 5 °C pro chladničku a –18 °C pro mrazničku a bude pracovat nepřetržitě, dokud nedosáhne správné nastavené teploty. Pokud ledničku vypnete, počkejte pět minut, než ji znovu zapnete, aby nedošlo k poškození kompresoru.

Nikdy neskladujte v ledniče hořlavé nebo výbušné předměty ani silně korozivní kyseliny nebo zásady. Tato chladnička chladí potraviny tím, že ochlazuje zadní stěnu vnitřního prostoru. Je normální, že se na této ploše tvoří námraza, která se poté rozpustí a odteče malým odtokem ve spodní části, kde se neškodně vypaří. Tvorba námrazy na zadní stěně není závadou ledničky.

## **Používání chladničky**

- Nikdy neukládejte tekutiny do ledničky bez zakrytí.
- Neumisťujte do ledničky horké potraviny. Teplé jídlo nechte před vložením do ledničky vychladnout na pokojovou teplotu.
- Neopírejte nic o zadní stěnu ledničky, protože to může způsobit tvorbu námrazy a kondenzaci, které bude obtížné odstranit.
- Před vložením do ledničky zajistěte, aby byly potraviny čisté a setřete z nich přebytečnou vodu.
- Potraviny před uložením do ledničky zabalte nebo zakryjte. Tím zabráníte ztrátě vlhkosti, udržíte potraviny čerstvé a zabráníte šíření nepříjemných pachů.
- Před uložením potraviny roztříďte. Potraviny, které brzy spotřebujete, ukládejte dopředu na polici, aby se předešlo jejich znehodnocení častým otevíráním dveří.
- Nepřepĺňujte ledničku. Mezi potravinami by měl být dostatek prostoru, aby mohl chladný vzduch volně cirkulovat.
- Rozmrazování zmrazených potravin v chladniče pomůžte udržet nízkou teplotu a šetřit energii.

- Nikdy neukládejte syrové maso na police nad vařené maso nebo jiné potraviny. Tím zabráníte kontaminaci jiných potravin šťávami ze syrového masa.

### **Používání mrazničky**

Mrazicí prostory jsou určeny pouze pro skladování zmrazených potravin.

- Nikdy nevkládejte do mrazničky horké nebo teplé potraviny, nechte je před zmrazením úplně vychladnout.

- Dodržujte pokyny na obalu potravin pro skladování zmrazených potravin. Pokud nejsou uvedeny žádné informace, potraviny neskladujte déle než tři měsíce od data nákupu.

- Ukládejte potraviny v malých baleních (ideálně do 1 kg). To zkrátí dobu zmrazování a zlepší kvalitu potravin po rozmrazení.

- Před vložením do mrazničky potraviny zabalte. Aby se obal nelepil, ujistěte se, že je suchý.

- Před zmrazením potraviny označte štítkem s informacemi, jako je druh potraviny, datum uložení a datum spotřeby.

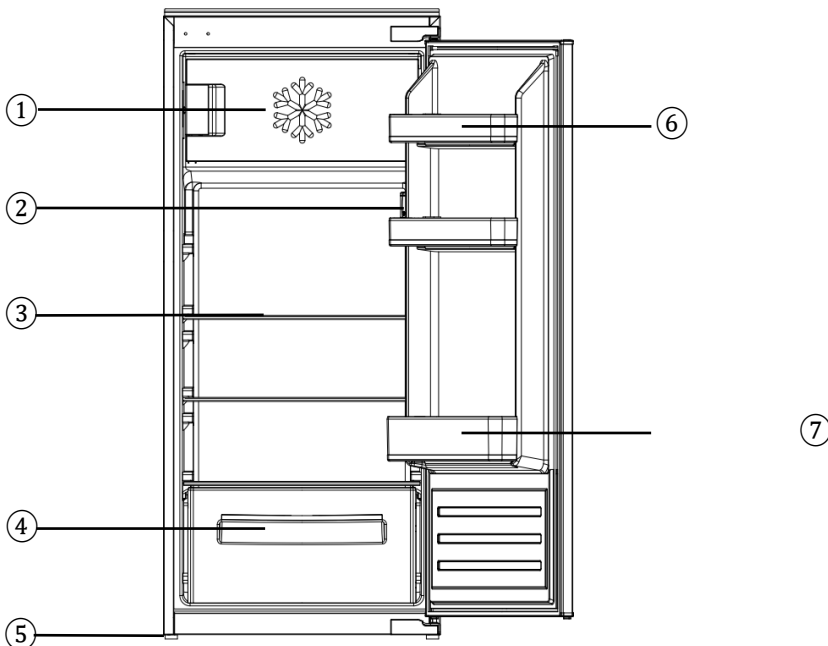
- Rozmrazené potraviny znovu nezmrazujte. Rozmrazte pouze tolik potravin, kolik potřebujete, aby nedocházelo k plýtvání.

- Neskladujte v mrazicích prostorech lahve nebo plechovky s nápoji, protože by mohly explodovat.

- Nepokoušejte se zmrazit větší množství, než je uvedené maximum.

## POPIS SPOTŘEBIČE

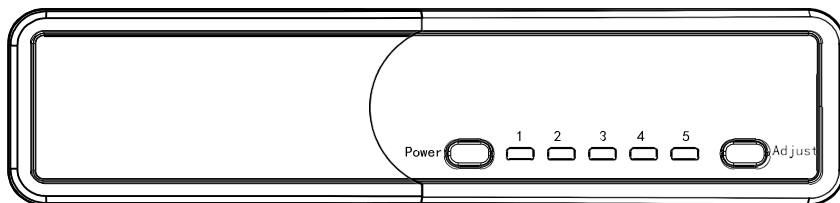
Chladicí prostor je určen pro krátkodobé skladování potravin. I když lze udržovat nízké teploty, dlouhodobé skladování potravin není doporučeno. Protože uvnitř chladničky cirkuluje chladný vzduch, teplota se mezi jednotlivými částmi liší. Potraviny by proto měly být skladovány v různých částech podle jejich druhu:



1. Mrazicí oddíl
2. Ovládací panel
3. Skleněná police
4. Zásuvka
5. Nastavitelné nožičky
6. Horní přihrádka ve dveřích
7. Dolní přihrádka ve dveřích

Obrázky v tomto návodu jsou schematické a nemusí přesně odpovídat zakoupenému výrobku. Pokud některé uvedené části nejsou součástí zakoupeného výrobku, vztahují se k jiným modelům.

## Ovládací panel



### Nastavení teploty uvnitř spotřebiče

1. Stiskněte tlačítko Adjust pro nastavení teploty uvnitř chladničky. Zvolte nastavení od 1 do 5.  
1 – nejvyšší teplota; 5 – nejnižší teplota.
2. Stiskněte a podržte tlačítko Power po dobu 3 sekund pro vypnutí spotřebiče. Kontrolky tlačítek zhasnou a kompresor se vypne. Kontrolka osvětlení chladicího prostoru se rozsvítí. Stiskněte a podržte tlačítko Power po dobu 3 sekund pro opětovné zapnutí spotřebiče. Kontrolky indikátorů se rozsvítí, když se spotřebič zapne.

### Další informace o teplotě

- Teplota uvnitř spotřebiče je ovlivněna mnoha faktory. Jak nastavíte ovladač teploty, závisí na okolní teplotě, slunečním záření, jak často otevíráte dvířka a na množství uložených potravin. Střední nastavení ovladače je ve většině případů neoptimálnější.
- Nevkládejte potraviny do chladničky s mrazákem dříve, než dosáhne provozní teploty, což trvá minimálně 4 hodiny.
- Neměňte nastavení teploty kvůli změnám ročního období. Zvýšení okolní teploty bude detekováno senzorem a kompresor se automaticky zapne na delší dobu, aby udržel nastavenou teplotu uvnitř oddílů chladničky.
- Mírné změny teploty jsou zcela normální a mohou se vyskytnout například při skladování velkého množství čerstvých potravin v chladničce nebo když jsou dvířka otevřena delší dobu. To neovlivní stav uložených potravin a teplota se rychle vrátí k nastavené hodnotě.

## Klimatická třída

Při instalaci chladničky je důležité vzít v úvahu klimatickou třídu výrobku. Chcete-li zjistit, do které klimatické třídy patří vaše chladnička, podívejte se na výrobní štítek, jak je uvedeno níže: V závislosti na klimatické třídě chladnička pracuje správně v rozsahu okolní teploty uvedeném v tabulce.

Třída	Symbol	Průměrná teplota okolí °C
Subnormální	SN	od +10 do +32 °C
Normální	N	od +16 do +32 °C
Subtropická	ST	od +18 do +38 °C
Tropická	T	od +18 do +43 °C

## INFORMAČNÍ LIST VÝROBKU V SOULADU S NAŘÍZENÍM EU Č.

**2019/2016** Energetický štítek pro chladicí spotřebiče naleznete pod adresou URL nebo QR kódem uvedeným na energetickém štítku: <https://eprel.ec.europa.eu/qr/2625354>

### Pro chladicí zařízení s klimatickou třídou:

- Subnormální (SN): tento chladicí přístroj je určen pro použití při teplotách okolí mezi 10 °C a 32 °C;
- Normální (N): tento chladicí přístroj je určen pro použití při teplotách okolí mezi 16 °C a 32 °C;
- Subtropická (ST): tento chladicí přístroj je určen pro použití při teplotách okolí od 18 °C do 38 °C;
- Tropická (T): Tento chladicí přístroj je určen pro použití při teplotách okolí mezi 18 °C a 43 °C.

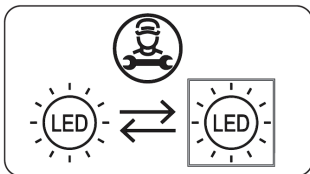
### Význam systému označování mrazniček\*

Mrazničky s 1 (\*), 2 (\*\*) a 3 hvězdičkami (\*\*\*) nejsou vhodné pro zmrazování čerstvých potravin. Dvuhvězdičkové (\*\*) a tříhvězdičkové (\*\*\*) mrazničky jsou vhodné pro skladování zmrazených (předmražených) potravin a ledu nebo pro výrobu ledu a ledových kostek.

Příhrádky	Označení	Teplota skladování	Typ potravin
Mrazák	(***)*	≤ -18 °C	<ul style="list-style-type: none"> <li>- Vhodné pro mořské plody (ryby, krevety, měkkýše), sladkovodní a masné výrobky.</li> <li>- Doporučená doba skladování: 3 měsíce. Vhodné pro zmrazování čerstvých potravin.</li> </ul>
Mrazák	***	≤ -18 °C	<ul style="list-style-type: none"> <li>- Vhodné pro mořské plody (ryby, krevety, měkkýše), sladkovodní a masné výrobky.</li> <li>- Doporučená doba skladování: 3 měsíce. Není vhodný pro zmrazování čerstvých potravin.</li> </ul>
Mrazák	**	≤ -12 °C	<ul style="list-style-type: none"> <li>- Vhodné pro mořské plody (ryby, krevety, měkkýše), sladkovodní a masné výrobky.</li> <li>- Doporučená doba skladování: 2 měsíce.</li> </ul> <p>Není vhodný pro zmrazování čerstvých potravin.</p>
Mrazák	*	≤ -6 °C	<ul style="list-style-type: none"> <li>- Vhodné pro mořské plody (ryby, krevety, měkkýše), sladkovodní a masné výrobky.</li> <li>- Doporučená doba skladování: 1 měsíc. Není vhodný pro zmrazování čerstvých potravin.</li> </ul>
0* - oddíl	-	-6–0 °C	<ul style="list-style-type: none"> <li>- Vhodné pro čerstvé masné výrobky (vepřové, hovězí, kuřecí atd.) a zpracované potraviny, které se konzumují nebo zpracovávají v tentýž den nebo do tří dnů po uskladnění (max.).</li> </ul> <p>Není vhodný pro zmrazování potravin nebo jejich skladování.</p>

## LED osvětlení

**Poznámka:** LED osvětlení není určeno k výměně uživatelem a musí ho vyměnit odborník.



## Péče a čištění

Před čištěním nebo údržbou vždy odpojte spotřebič od napájení.

Chladicí a mrazicí prostor čistěte roztokem jedlé sody a vlažné vody. Nepoužívejte abrazivní prostředky ani detergenty. Po umytí důkladně opláchněte a osušte.

Police a dveřní přihrádky čistěte odděleně ručně jemným roztokem mycího prostředku na nádobí a vody. Neumísťujte je do myčky nádobí.

Pokud spotřebič nebudete delší dobu používat, odpojte ho od napájení a vyčistěte. Dveře nechte mírně pootevřené, aby se zabránilo tvorbě plísní a nepříjemných pachů.

## Odmrazování

Při běžném používání je třeba mrazicí systém pravidelně odmrazovat.

**Upozornění:** Pokud pravidelně nacházíte velké množství ledu nebo kaluže vody, je pravděpodobné, že dveře netěsní správně. To může být způsobeno vadným těsněním dveří, nesprávně nasazenými dveřmi nebo příliš těžkými dekorativními dveřmi. Další informace naleznete v části "Řešení problémů" týkající se ledu.

## ŘEŠENÍ PROBLÉMŮ

Pokud máte s ledničkou jakýkoli problém, nejprve si projděte tuto část pro řešení problémů, než kontaktujete zákaznickou podporu.

**Pokud chladnička nepracuje správně, zkontrolujte:**

- Zda je spotřebič připojen k napájení.
- Zda v domě nevypadl jistič.
- Zda nebyla chladnička vypnuta.
- Zda zásuvka funguje správně. Vyzkoušejte zapojit do zásuvky jiný elektrický spotřebič, abyste zjistili, zda není zásuvka vadná.

### **Pokud chladnička pracuje, ale ne příliš dobře, zkontrolujte:**

- Zda není spotřebič přeplněný.
- Zda je termostat nastaven na vhodnou teplotu.
- Zda se dveře správně zavírají.
- Zda je chladič systém na zadní straně spotřebiče čistý, bez prachu a zda se nedotýká zadní stěny.
- Zda je zajištěno dostatečné větrání u bočních a zadních stěn.

### **Pokud je chladnička hlučná, zkontrolujte:**

- Zda je spotřebič vodorovný a stabilní.
- Zda jsou boční a zadní stěny volné a zda na spotřebiči nic neleží.
- Poznámka: Chladič plyn v ledničce může vydávat slabé bublavé nebo klokotavé zvuky, i když kompresor zrovna nepracuje.

### **Pokud chladnička pípá, zkontrolujte:**

- Zda jsou dveře zavřené. Alarm se spustí po 60 sekundách, pokud jsou dveře otevřené.

### **Pokud se na zadní stěně chladničky tvoří led:**

- Je normální, že se na zadní stěně chladničky tvoří kapky ledu. Nejedná se o závadu spotřebiče.
- Dbejte na to, aby se žádné předměty uvnitř chladničky nedotýkaly zadní stěny.
- Zkontrolujte, zda při otevírání dvířek spotřebiče vzniká odpor. Pokud se otevřou při sebemenším dotyku, může to znamenat, že je třeba vyměnit

těsnění dvířek.

- Zkontrolujte, zda těsnění dveří není zkroucené, zda na něm nejsou nečistoty nebo zda není poškozené. Pokud si jich všimnete a nejste schopni problém vyřešit sami, kontaktujte oddělení péče o zákazníky, aby mohlo být těsnění vyměněno.

- Tento problém může být způsoben nesprávnou instalací dekoračních dveří. Pokud si nejste jistí, požádejte svého instalačního technika o kontrolu dekoračních dveří.

### **Pokud se v mrazničce tvoří nadměrné množství ledu:**

- Zkontrolujte, zda při otevírání dveří cítíte určitý odpor. Pokud se dveře otevírají příliš snadno, může být třeba vyměnit těsnění dveří.

- Zkontrolujte těsnění dveří, zda není poškozené, zda v něm nejsou nečistoty nebo záhyby. Pokud něco zjistíte a nejste schopni problém vyřešit sami, kontaktujte zákaznickou podporu, aby bylo těsnění vyměněno.

- Problém může být způsoben nesprávně nasazenými dveřmi. Pokud si nejste jistí, požádejte instalačního technika, aby dveře zkontroloval.

### **Pokud jeden nebo více LED prvků v ledničce nefunguje:**

- Kontaktujte zákaznickou podporu a domluvte si servisní návštěvu.

## **PŘÍPRAVA K INSTALACI**

**Tento spotřebič nesmí být instalován v blízkosti zdrojů tepla, například topných těles nebo sporáků, ani ve vlhkých prostorech.**

**Při instalaci spotřebiče si zajistěte pomoc další osoby nebo dvou osob. Spotřebič může mít ostré hrany. Používejte vhodné ochranné pomůcky pro tuto činnost a prostředí.**

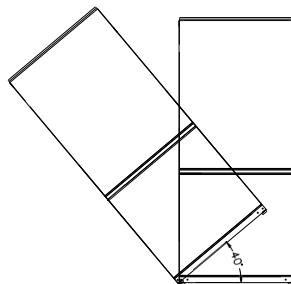
Aby byl spotřebič vodorovný, použijte k vyrovnání výškově nastavitelné nožičky na přední straně spotřebiče.

Chladicí systém na zadní straně spotřebiče se nesmí dotýkat zadní stěny. Čím větší je mezera, tím lépe.

Spotřebič musí být instalován s dostatečným větráním. Zajistěte, aby nad spotřebičem byl prostor pro odvod vzduchu a aby mezi zadní stranou spotřebiče a stěnou byla dostatečná mezera.

## Ventilace

Hlavním faktorem při instalaci chladicího zařízení do vestavěné kuchyně je ventilace. Teplo odváděné z chladicího prostoru musí být rozptýleno do okolního prostředí. Nedostatečné větrání může způsobit předčasné selhání kompresoru, nadměrnou spotřebu energie, úplné selhání systému a může také zrušit záruku poskytnutou na spotřebič. Pro spotřebiče určené k instalaci do vysoké skříňě je třeba splnit následující požadavky:

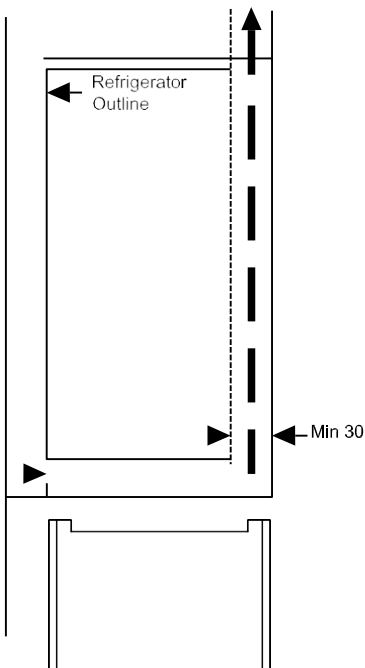


Nenaklánějte spotřebič o více než 40°.

Je nutné zajistit přívod vzduchu někde v řadě skříněk, aby vzduch mohl volně proudit. V tomto příkladu je pod chladničkou znázorněn větrací otvor v soklu.

Do soklu pod lednici/mrazákem by měl být vytvořen výřez, který bude esteticky zakončen použitím větrací mřížky.

Alternativně lze odstranit tenkou část soklu, aby bylo umožněno proudění vzduchu do spotřebiče (doporučeno 500 mm x 40 mm).



Top view of rear vent

Horní část skříňky musí být odvětrána do místnosti.

Doporučená velikost větracího otvoru: 500 x 40 mm.

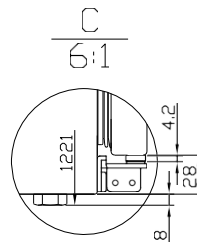
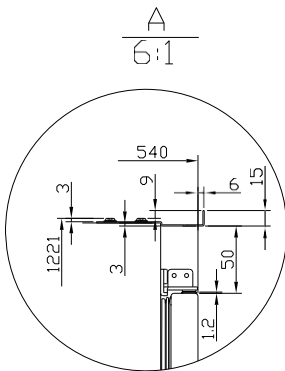
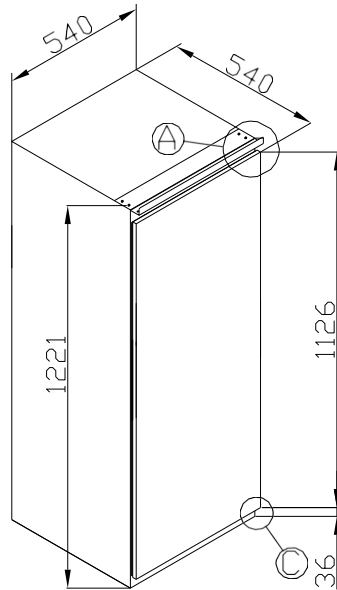
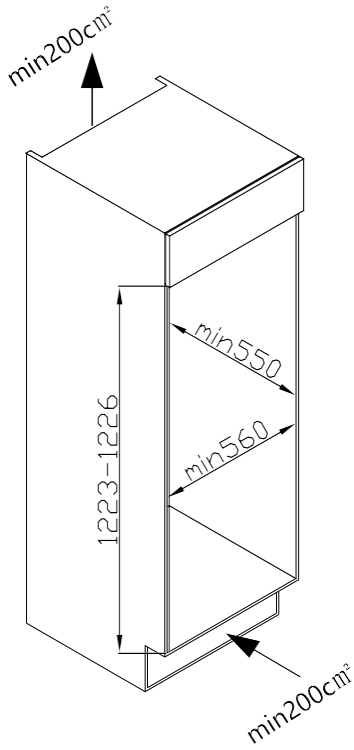
Pokud nábytek neumožňuje volný přívod vzduchu do místnosti, pak musí být zajištěna větrací mřížka v soklu nebo jiný způsob ventilace pro zajištění přirozeného proudění vzduchu.

V zadní části skříně by měl být prostor, který umožní proudění chladného vzduchu přes kondenzátor.

Doporučeno: 500 x 40 mm

Na obrázku výše je jasně viditelný kanál v zadní části pro účel odvětrání. Pro správný provoz spotřebiče je důležité, aby horní část skříňky nebyla zablokována. Hloubka kanálu je u většiny jednotek obvykle 40–50 mm. V soklu skříňky je vyžadován větrací otvor, který umožňuje proudění vzduchu kolem kompresoru a výměníku tepla. Obecně platí, že čím více vzduchu může proudit dovnitř a ven, tím lepší a efektivnější je provoz spotřebiče.

# ROZMĚRY



## **Zajištění správného těsnění dveří**

Je normální, že po změně směru otevírání dveří je těsnění stlačené. Při zavřených dveřích použijte fén k roztažení těsnění, aby vyplnilo mezeru mezi dveřmi a tělem spotřebiče. Dbejte na to, aby fén nebyl příliš blízko spotřebiče, protože by to mohlo poškodit těsnění.

Vzdálenost přibližně 10 cm by měla být dostatečná. Po dokončení nechte těsnění a dveře vychladnout, než se jich dotknete. Poté by těsnění mělo zůstat na svém místě.



# Obsah

BEZPEČNOSTNÉ INFORMÁCIE .....	1
LIKVIDÁCIA STARÝCH SPOTREBIČOV .....	7
Úspora energie .....	8
Príprava pred prvým použitím .....	8
Používanie chladničky .....	9
Používanie mrazničky .....	10
OPIS SPOTREBIČA .....	11
Ovládací panel .....	12
LED osvetlenie .....	15
Starostlivosť a čistenie .....	16
Odmrazovanie .....	15
RIEŠENIE PROBLÉMOV .....	16
PRÍPRAVA K INŠTALÁCII .....	18
Ventilácia .....	19
ROZMERY .....	20

Ďakujeme vám za zakúpenie tohto výrobku.

Pred použitím chladničky si prosím pozorne prečítajte tento návod na obsluhu, aby ste zaistili jej optimálny výkon. Uchovajte všetku dokumentáciu pre budúce použitie alebo pre ďalších vlastníkov. Tento výrobok je určený výhradne pre domáci použitie alebo podobné aplikácie, ako napríklad:

- kuchynské priestory pre zamestnanca v obchodoch, kanceláriách a iných pracovných prostrediach,
- na farmách, pre klientov hotelov, motelov a iných obytných zariadení,
- v ubytovniach typu bed and breakfast (B&B),
- pre cateringové služby a podobné aplikácie, nie však pre maloobchodný predaj.

Tento spotrebič smie byť používaný iba na uchovávanie potravín. Akékoľvek iné použitie je považované za nebezpečné a výrobca nenesie zodpovednosť za prípadné škody. Odporúčame vám oboznámiť sa s podmienkami záruky.

## **BEZPEČNOSTNÉ INFORMÁCIE**



### **VAROVANIE: NEBEZPEČENSTVO POŽIARU / HORĽAVÉ MATERIÁLY**

V záujme vašej bezpečnosti a správneho používania si pred inštaláciou a prvým použitím spotrebiča starostlivo prečítajte tento návod k použitiu, vrátane jeho pokynov a upozornenie. Aby ste sa vyhli zbytočným chybám a nehodám, je dôležité sa uistiť, že všetky osoby

používajúce spotrebič sa dôkladne zoznámili s jeho obsluhou a bezpečnostnými prvkami. Tento návod si uschovajte a uistite sa, že zostane v blízkosti spotrebiča v prípade jeho premiestnenia alebo predaja, aby všetci, ktorí ho budú používať po celú dobu jeho životnosti, boli riadne informovaní o jeho používaní. Pre bezpečnosť na živote a majetku dodržujte bezpečnostné opatrenia uvedené v tomto návode na použitie, pretože výrobca nenesie zodpovednosť za škody spôsobené opomenutím.

## **Bezpečnosť detí a zraniteľných osôb**

- Tento spotrebič môžu používať deti od 8 rokov a osoby so zníženými fyzickými, zmyslovými alebo mentálnymi schopnosťami alebo s nedostatkom skúseností a znalostí, pokiaľ sú pod dozorom alebo boli poučené o bezpečnom používaní spotrebiča a rozumejú prípadným nebezpečenstvám. Deti sa so spotrebičom nesmú hrať. Čistenie a užívateľskú údržbu nesmú vykonávať deti bez dozoru.
- Deti vo veku od 3 do 8 rokov môžu do tohto spotrebiča nakladať a vykladať potraviny.
- Deti sa so spotrebičom nesmú hrať. Čistenie a užívateľskú údržbu nesmú vykonávať deti bez dozoru.
- Upratovanie a údržbu spotrebiče nesmie vykonávať deti, pokiaľ nie sú staršie ako 8 rokov a pod dohľadom.
- Obalové materiály a drobné súčasti uchovávajte

mimo dosahu detí, pretože hrozí nebezpečenstvo prehltnutia alebo vdýchnutia.

- Spotrebič po ukončení životnosti nevyhadzujte do komunálneho odpadu. Odovzdajte ho do systému oddeleného zberu elektrozariadení. Pred odovzdaním zaistite, aby nemohol byť používaný deťmi; prípadné mechanické znefunkčnenie alebo demontáž dverí zverte odbornej osobe, ak je to nutné.
- Pokiaľ má spotrebič s magnetickým tesnením dverí nahradiť starší spotrebičom s pružinovým zámkom (západkou) na dverách, alebo kryte, uistite sa, že boli všetky pružiny zlikvidované. Malé diely, napríklad spony alebo pružné súčasti, uchovávajte mimo dosahu detí, pretože hrozí nebezpečenstvo prehltnutia alebo vdýchnutia.
- Pokiaľ je prívodný kábel poškodený, musí ho vymeniť výrobca, jeho servisný zástupca alebo podobne kvalifikovaná osoba, aby sa predišlo nebezpečenstvu.

**POZOR** : Udržujte ventilačné otvory v krytu spotrebiče alebo vo vstavanej konštrukcii voľné a bez prekážok.

**POZOR** : Nepoužívajte mechanická zariadenia ani iné prostriedky na urýchlenie odmrazovania, pokiaľ nie sú odporúčané výrobcom.

**POZOR** : Nepoškodzujte chladiaci okruh.

**POZOR** : Nepoužívajte elektrické spotrebiče vo vnútri priestorov pre uchovávanie potravín, ak nie sú typu

odporúčaného výrobcom.

**POZOR** : Pri umiestňovaní spotrebiča zaistite, aby prírodný kábel nebol zachytený alebo poškodený.

**POZOR** : Neumiestňujte viac prenosných zásuviek alebo zdrojov napájania za spotrebič.

- Neskladujte v tomto spotrebiči výbušné látky, ako sú aerosólové nádoby s horľavým plynom.
- V chladiacom okruhu spotrebiča je obsiahnuté chladivo izobután (R600a), čo je stlačený plyn s vysokou úrovňou ekologickosti, ktorý je však horľavý.
- Pri preprave a inštalácii spotrebiča dbajte na to, aby sa nepoškodil žiadny z komponentov chladiaceho okruhu.
- Ak dôjde k poškodeniu chladiaceho okruhu, nepoužívajte otvorený oheň ani iné zdroje zapálenia, vyvetrajte miestnosť, vypnite spotrebič a kontaktujte autorizovaný servis .
- Je nebezpečné meniť akýmkoľvek spôsobom špecifikácie alebo akokoľvek upravovať tento výrobok. Akékoľvek poškodenie prírodného kábla môže spôsobiť skrat, požiar a/alebo úraz elektrickým prúdom.
- Tento spotrebič je určený k použitiu v domácnosti a ďalších podobných prostrediach, ako sú napr.
  - kuchynky pre zamestnancov v obchodoch, kanceláriách a iných pracovných prostrediach,
  - hoteloch, motelloch a ďalších obytných zariadeniach,

- stravovacích a podobných nemaloobchodných zariadeniach.
- Nepoužívajte predlžovacie prívody, rozdvojky ani prenosné napájacie zdroje .
- Uistite sa, že zástrčka nie je poškodená alebo zdeformovaná. Akýmkoľvek spôsobom poškodená zástrčka sa môže prehriať a spôsobiť požiar.
- Uistite sa, že je k zástrčke spotrebiče voľný prístup.
- Neťahajte za napájací kábel.
- Ak je zásuvka uvoľnená, nezasúvajte zástrčku do zásuvky. Hrozí nebezpečenstvo úrazu elektrickým prúdom alebo požiaru.
- Ak je poškodené osvetlenie alebo jeho kryt, nepokúšajte sa o opravu sami. Obráťte sa na autorizovaný servis.
- Tento spotrebič je ťažký. Pri jeho manipuláciu je potrebné dbať na opatrnosť.
- Nevyberajte ani sa nedotýkajte predmetov z mraziaceho priestoru, ak máte vlhké/mokrú ruky, pretože by mohlo dôjsť k odreninám pokožky alebo na popálenie mrazom.
- Pri umiestňovaní spotrebiča sa vyhnite dlhodobému priamemu slnečnému žiareniu na spotrebič.
- Nekladte horúce riad, alebo predmety na plastové časti spotrebiča.
- Neumiestňujte potraviny priamo k zadnej stene.
- Rozmrazené potraviny znovu nezmrazujte, pokiaľ neboli medzitým tepelne spracované v súlade s pravidlami bezpečnej prípravy potravín.

- Skladovanie zabalených potravín by malo byť striktne dodržiavané v súlade s pokyny výrobcu potravín.
- Neukladajte do mraziaceho priestoru sytené nápoje, pretože sa tým vytvára tlak na nádobu, ktorý môže spôsobiť ako poškodenie nádoby, tak aj poškodenie spotrebiča.
- Ľad alebo mrazené výrobky nekonzumujte ihneď po vybratí z mraziaceho priestoru; hrozí poranenie chladom.
- Aby nedošlo ku kontaminácii potravín, dodržujte nasledujúce pokyny:
  - Dlhodobé otváranie dverí spotrebiča môže spôsobiť výrazné zvýšenie teploty v jednotlivých častiach spotrebiča.
  - Pravidelne čistite povrchy, ktoré môžu prísť do styku s potravinami a tiež pravidelne čistite prístupné odtokové systémy.
  - Mäso a ryby uchovávajte v chladničke vo vhodných nádobách tak, aby sa nedostali do kontaktu s inými potravinami, alebo aby na iné potraviny nekvapkali.
- Oddiely s dvoma hviezdičkami (ak sú v danom spotrebičmi) sú vhodné pre skladovanie vopred mrazených potravín, výrobu zmrzliny a výrobu kociek ľadu.
- Jedno, dvoj a trojhviezdičkové oddiely (ak sú v spotrebiči k dispozícii) nie sú vhodné na zmrazovanie čerstvých potravín. Pokiaľ je spotrebič ponechaný dlhšiu dobu prázdny, vypnite

ho, odmrazte, vyčistite, vysušte a nechajte dvere otvorené, aby ste zabránili vzniku zápachu vo vnútri spotrebiča.

Spotrebič zlikvidujte v súlade s miestnymi predpismi týkajúcimi sa jeho horľavého chladiva a izolačného plynu.

Ak je LED osvetlenie poškodené, musí ho vymeniť výrobca, jeho servisný zástupca alebo podobne kvalifikovaná osoba, aby sa predišlo nebezpečenstvu.


**POZOR** : Aby sa predišlo nebezpečenstvu spôsobenému nestabilitou spotrebiča, musí byť upevnený podľa pokynov v návode.

#### **Vyhlasenie o zhode (CE)**

Vyhlasujeme, že naše výrobky spĺňajú príslušné európske smernice, rozhodnutie a nariadenie a požiadavky uvedené v odkazovaných normách.

#### **LIKVIDÁCIA STARÝCH SPOTREBIČOV**



Symbol preškrtnutého odpadkového koša na výrobku alebo jeho obale znamená, že výrobok nesmie byť likvidovaný spoločne s komunálnym odpadom. Po ukončení životnosti ho odovzdajte na  príslušnom zbernom mieste pre elektrické a elektronické zariadenia. Správnu likvidáciu tohto výrobku pomáhate predchádzať možným negatívnym dopadom na životné prostredie a ľudské zdravie. Podrobnejšie informácie o možnostiach zberu a recyklácie vám poskytne miestny úrad, prevádzkovateľ systému nakladania s odpadmi alebo predajca, u ktorého ste výrobok zakúpili. Do chladiaceho okruhu ani izolačných častí spotrebiča nezasahujte; spotrebič musí byť zlikvidovaný v súlade s miestnymi predpismi.

## **Obaly a životné prostredie**



Obalové materiály chráni Váš spotrebič pred poškodením, ktoré môže nastať počas prepravy. Obalové materiály sú šetrné k životnému prostrediu, pretože sú recyklovateľné. Použitie recyklovaného materiálu znižuje spotrebu surovín, a preto znižuje produkciu odpadu.

## **Úspora energie**

Pre väčšia úsporu energie odporúčame:

- Umiestniť spotrebič mimo zdrojov tepla, mimo priame slnečné žiarenie a do dobre vetranej miestnosti.
- Vyhnite sa vkladanie horúcich potravín do chladničky, aby nedochádzalo k zvyšovaniu vnútornej teploty a tým k nadmernému chodu kompresora.
- Nepreplňujte chladničku potravinami, aby bola zaistená správna cirkulácia vzduchu.
- Odmrazte spotrebič, ak sa na ňom tvorí námraza, aby sa uľahčil prenos chladu.
- Pri výpadku elektrickej energie odporúčame ponechať dvere chladničky zatvorené.
- Otvárajte dvere spotrebiče čo najmenej a na čo najkratšia dobu.
- Nenastavujte teplotu na príliš nízke hodnoty.
- Odstráňte prach zo zadnej časti spotrebiče.

## **Príprava pred prvým použitím**

Pred zapnutím chladničky ju nechajte aspoň štyri hodiny štát.

Odporúčame pred prvým použitím vyčistiť vnútro spotrebiča roztokom jedlej sódy a teplej vody a potom vnútro dôkladne osušiť.

Pri prvom použití môže chladnička vydávať zápach. Ten zmizne, akonáhle spotrebič vychladne.

## **Upozornenie :**

Chladnička sa spustí s predvolenou nastavenou teplotou 5 °C pre chladničku a –18 °C pre mrazničku a bude pracovať nepretržite, kým nedosiahne správnu nastavenú teplotu. Ak chladničku vypnete, počkajte päť minút, kým ju znovu zapnete, aby nedošlo k poškodeniu kompresora.

Nikdy neskladujte v chladničke horľavé alebo výbušné predmety ani silne korozívne kyseliny alebo zásady. Táto chladnička chladí potraviny tým, že ochladzuje zadnú stenu vnútorného priestoru. Je normálne, že sa na tejto ploche tvorí námraza, ktorá sa potom rozpustí a odtečie malým odtokom v spodnej časti, kde sa neškodne vyparí. Tvorba námrazy na zadnej stene nie je závadou chladničky.

## **Používanie chladničky**

- Nikdy neukladajte tekutiny do chladničky bez zakrytia.
- Neumiestňujte do chladničky horúce potraviny. Teplé jedlo nechajte pred vložením do chladničky vychladnúť na izbovú teplotu.
- Neopierajte nič o zadnú stenu chladničky, pretože to môže spôsobiť tvorbu námrazy a kondenzáciu, ktoré bude ťažké odstrániť.
- Pred vložením do chladničky zaistite, aby boli potraviny čisté a zotrite z nich prebytočnú vodu.
- Potraviny pred uložením do chladničky zabalte alebo zakryte. Tým zabránite strate vlhkosti, udržíte potraviny čerstvé a zabránite šírenie nepríjemných pachov.
- Pred uložením potraviny roztried'te. Potraviny, ktoré čoskoro spotrebujete, ukladajte dopredu na polici, aby sa predišlo ich znehodnoteniu častým otváraním dverí.
- Nepreplňujte chladničku. Medzi potravinami by mal byť dostatok priestoru, aby mohol chladný vzduch voľne cirkulovať.
- Rozmrazovanie mrazených potravín v chladničke pomôže udržať nízku teplotu a šetriť energiu.

- Nikdy neukladajte surové mäso na police nad varené mäso alebo iné potraviny. Tým zabránite kontaminácii iných potravín šťavami zo surového mäsa.

### **Používanie mrazničky**

Mraziaci priestory sú určené iba pre skladovanie mrazených potravín.

- Nikdy nekladajte do mrazničky horúce alebo teplé potraviny, nechajte je pred zmrazením úplne vychladnúť.

- Dodržujte pokyny na obalu potravín pre skladovanie mrazených potravín. Pokiaľ nie sú uvedené žiadne informácie, potraviny neskladujte dlhšie ako tri mesiace od dátumu nákupu.

- Ukladajte potraviny v malých baleniach (ideálne do 1 kg). To skráti dobu zmrazovania a zlepší kvalitu potravín po rozmrazení.

- Pred vložením do mrazničky potraviny zabaľte. Aby sa obal nelepil, uistite sa, že je suchý.

- Pred zmrazením potraviny označte štítkom s informáciami, ako je druh potraviny, dátum uloženia a dátum spotreby.

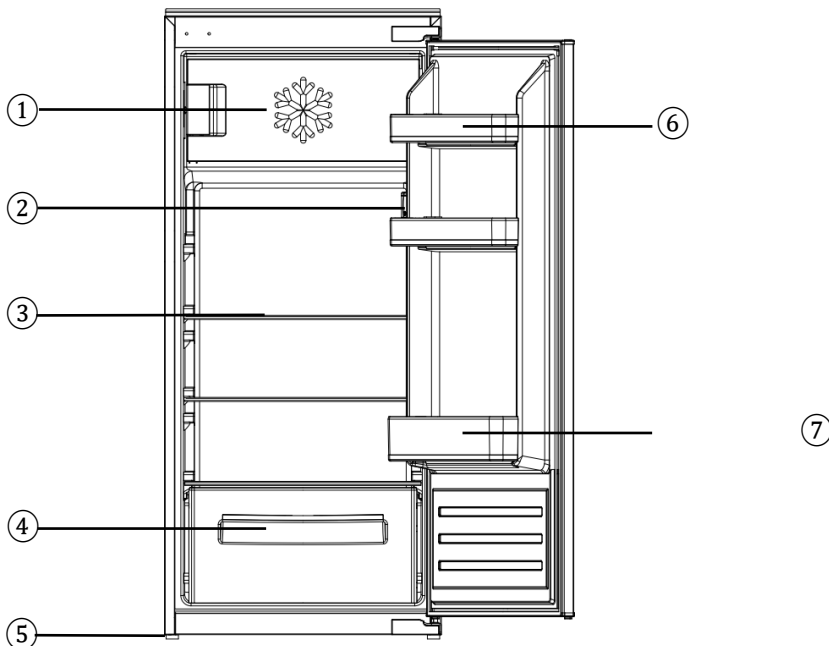
- Rozmrazené potraviny znovu nezmrazujte. Rozmrazte iba toľko potravín, koľko potrebujete, aby nedochádzalo k plytvaniu.

- Neskladujte v mraziacich priestoroch fľaše alebo plechovky s nápoji, pretože by mohli explodovať.

- Nepokúšajte sa zmraziť väčšia množstvo, ako je uvedené maximum.

## OPIS SPOTREBIČA

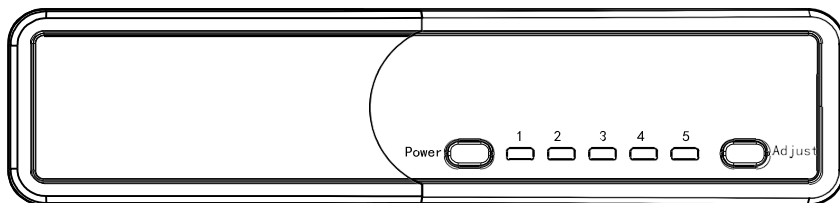
Chladiaci priestor je určený pre krátkodobé skladovanie potravín. Aj keď je možné udržiavať nízke teploty, dlhodobé skladovanie potravín nie je odporúčané. Pretože vo vnútri chladničky cirkuluje chladný vzduch, teplota sa medzi jednotlivými časťami líši. Potraviny by preto mali byť skladované v rôznych častiach podľa ich druhu:



1. Mraziaci oddiel
2. Ovládací panel
3. Sklenená polica
4. Zásuvka
5. Nastaviteľné nožičky
6. Horná priehradka vo dverách
7. Dolná priehradka vo dverách

Obrázky v tomto návode sú schematické a nemusia presne zodpovedať zakúpenému výrobku. Ak niektoré uvedené časti nie sú súčasťou zakúpeného výrobku, vzťahujú sa k iným modelom.

## Ovládací panel



### Nastavenia teploty vo vnútri spotrebiče

1. Stlačte tlačidlo Adjust pre nastavenie teploty vo vnútri chladničky. Zvoľte nastavenie od 1 do 5.  
1 – najvyššia teplota; 5 – najnižšia teplota.
2. Stlačte a podržte tlačidlo Power po dobu 3 sekúnd pre vypnutie spotrebiča. Kontrolky tlačidiel zhasnú a kompresor sa vypne. Kontrolka osvetlenia chladiaceho priestoru sa rozsvieti. Stlačte a podržte tlačidlo Power po dobu 3 sekúnd pre opätovné zapnutie spotrebiča. Kontrolky indikátorov sa rozsvieti, keď sa spotrebič zapne.

### Ďalšia informácie o teplote

- Teplota vo vnútri spotrebiča je ovplyvnená mnohými faktormi. Ako nastavíte ovládač teploty, závisí od okolitej teploty, slnečného žiarenia, ako často otvárate dverka a na množstvo uložených potravín. Stredné nastavenie ovládača je vo väčšine prípadov najoptimálnejšie.
- Nevkladajte potraviny do chladničky s mrazničkou skôr, ako dosiahne prevádzkovú teplotu, čo trvá minimálne 4 hodiny.
- Nemeňte nastavenie teploty kvôli zmenám ročného obdobia. Zvýšenie okolitej teploty bude detekované senzorom a kompresor sa automaticky zapne na dlhšiu dobu, aby udržal nastavenú teplotu vo vnútri oddielov chladničky.
- Mierne zmeny teploty sú úplne normálne a môžu sa vyskytnúť napríklad pri skladovaní veľkého množstva čerstvých potravín v chladničke alebo keď sú dverka otvorené dlhšiu dobu. To neovplyvní stav uložených potravín a teplota sa rýchlo vráti k nastavené hodnote.

## Klimatická trieda

Pri inštalácii chladničky je dôležité vziať do úvahy klimatickú triedu výrobku. Ak chcete zistiť, do ktorej klimatickej triedy patrí vaša chladnička, pozrite sa na výrobný štítok, ako je uvedené nižšie: V závislosti na klimatickej triede chladnička pracuje správne v rozsahu okolitej teploty uvedenom v tabuľke.

Trieda	Symbol	Priemerná teplota okolie °C
Subnormálna	SN	od +10 do +32 °C
Normálna	N	od +16 do +32 °C
Subtropická	ST	od +18 do +38 °C
Tropická	T	od +18 do +43 °C

## INFORMAČNÉ LIST VÝROBKU V SÚLADU S NARIADENÍM EÚ Č.

**2019/2016** Energetický štítok pre chladiaci spotrebiče nájdete pod adresou URL alebo QR kódom uvedeným na energetickom štítku: <https://eprel.ec.europa.eu/qr/2625354>

### Pre chladiaci zariadenia s klimatickú triedou:

- Subnormálna (SN): tento chladiaci prístroj je určený pre použitie pri teplotách okolia medzi 10 °C a 32 °C;
- Normálna (N): tento chladiaci prístroj je určený pre použitie pri teplotách okolia medzi 16 °C a 32 °C;
- Subtropická (ST): tento chladiaci prístroj je určený pre použitie pri teplotách okolia od 18 °C do 38 °C;
- Tropická (T): Tento chladiaci prístroj je určený pre použitie pri teplotách okolia medzi 18 °C a 43 °C.

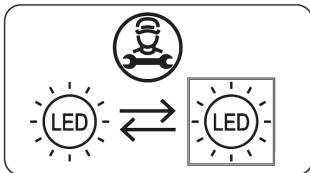
### Význam systému označovania mrazničiek\*

Mrazničky s 1 (\*), 2 (\*\*), a 3 hviezdami (\*\*\*) nie sú vhodné na zmrazovanie čerstvých potravín. Dvojhviezdičkové (\*\*) a trojhviezdičkové (\*\*\*) mrazničky sú vhodné na skladovanie zmrazených (predmrazených) potravín a ľadu alebo na výrobu ľadu a ľadových kociek.

Priehradky	Označenie	Teplota skladovania	Typ potravín
Mraznička	( *** ) *	≤ -18 °C	<ul style="list-style-type: none"> <li>- Vhodné pre morské plody (ryby, krevety, mäkkýše), sladkovodné a mäsové výrobky.</li> <li>- Odporúčaná doba skladovania: 3 mesiace. Vhodné na zmrazovanie čerstvých potravín.</li> </ul>
Mraznička	***	≤ -18 °C	<ul style="list-style-type: none"> <li>- Vhodné pre morské plody (ryby, krevety, mäkkýše), sladkovodné a mäsové výrobky.</li> <li>- Odporúčaná doba skladovania: 3 mesiace. Nie je vhodný na zmrazovanie čerstvých potravín.</li> </ul>
Mraznička	**	≤ -12 °C	<ul style="list-style-type: none"> <li>- Vhodné pre morské plody (ryby, krevety, mäkkýše), sladkovodné a mäsové výrobky.</li> <li>- Odporúčaná doba skladovania: 2 mesiace. Nie je vhodný pre zmrazovanie čerstvých potravín.</li> </ul>
Mraznička	*	≤ -6 °C	<ul style="list-style-type: none"> <li>- Vhodné pre morské plody (ryby, krevety, mäkkýše), sladkovodné a mäsové výrobky.</li> <li>- Odporúčaná doba skladovania: 1 mesiac. Nie je vhodný na zmrazovanie čerstvých potravín.</li> </ul>
0* - oddiel	-	-6-0 °C	<ul style="list-style-type: none"> <li>- Vhodné pre čerstvé mäsové výrobky (bravčové, hovädzie, kuracie atď.) a spracované potraviny, ktoré sa konzumujú alebo spracovávajú v ten istý deň alebo do troch dní po uskladnení (max.). Nie je vhodný pre zmrazovanie potravín alebo ich skladovanie.</li> </ul>

## LED osvetlenie

**Poznámka :** LED osvetlenie nie je určené na výmene užívateľom a musí ho vymeniť odborník.



## Starostlivosť a čistenie

Pred čistením alebo údržbou vždy odpojte spotrebič od napájania.

Chladiaci a mraziaci priestor čistite roztokom jedlej sódy a vlažnej vody. Nepoužívajte abrazívne prostriedky ani detergenty. Po umytie dôkladne opláchnite a osušte.

Police a dverné priehradky čistite oddelene ručne jemným roztokom umývacieho prostriedku na riad a vody. Neumiestňujte je do umývačky riad.

Ak spotrebič nebudete dlhšia dobu používať, odpojte ho od napájania a vyčistite. Dvere nechajte mierne pootvorené, aby sa zabránilo tvorbe plesní a nepríjemných pachov.

## Odmrazovanie

Pri bežnom používaní je treba mraziaci systém pravidelne odmrázovať.

**Upozornenie :** Pokiaľ pravidelne nachádzate veľké množstvo ľadu alebo kaluže vody, je pravdepodobné, že dvere netesní správne. To môže byť spôsobené chybným tesnením dverí, nesprávne nasadenými dverami alebo príliš ťažkými dekoratívnymi dverami. Ďalšie informácie nájdete v časti "Riešenie problémov" týkajúce sa ľadu.

## **RIEŠENIE PROBLÉMOV**

Ak máte s chladničkou akýkoľvek problém, najprv si prejdite túto časť pre riešenie problémov, než kontaktujete zákazníčku podporu.

### **Ak chladnička nepracuje správne, skontrolujte:**

- Či je spotrebič pripojený na napájanie.
- Či v dome nevypadol istič.
- Či nebola chladnička vypnutá.
- Či zásuvka funguje správne. Vyskúšajte zapojiť do zásuvky iný elektrický spotrebič, aby ste zistili, či nie je zásuvka chybná.

### **Ak chladnička pracuje, ale nie príliš dobre, skontrolujte:**

- Či nie je spotrebič preplnený.
- Či je termostat nastavený na vhodnú teplotu.
- Či sa dvere správne zatvárajú.
- Či je chladiaci systém na zadnej strane spotrebiča čistý, bez prachu a či sa nedotýka zadnej steny.
- Či je zaistené dostatočné vetranie u bočných a zadných stien.

### **Ak je chladnička hlučná, skontrolujte:**

- Či je spotrebič vodorovný a stabilný.
- Či sú bočné a zadné steny voľné a či na spotrebičmi nič neleží.
- Poznámka: Chladiaci plyn v chladničke môže vydávať slabé bublavé alebo klokotavé zvuky, aj keď kompresor práve nepracuje.

### **Ak chladnička pípa, skontrolujte:**

- Či sú dvere zatvorené. Alarm sa spustí po 60 sekundách, ak sú dvere otvorené.

### **Ak sa na zadnej stene chladničky tvoria ľad:**

- Je normálne, že sa na zadnej stene chladničky tvorí kvapky ľadu. Nejedná sa o závalu spotrebiča.

- Dbajte na to, aby sa žiadne predmety vo vnútri chladničky nedotýkali zadné steny.
- Skontrolujte, či pri otváranie dvierok spotrebiče vzniká odpor. Pokiaľ sa otvorí pri najmenšom dotyku, môže to znamenať, že je potrebné vymeniť tesnenie dvierok.
- Skontrolujte, či tesnenie dverí nie je skrútené, či na ňom nie sú nečistoty alebo či nie je poškodené. Ak si ich všimnete a nie ste schopní problém vyriešiť sami, kontaktujte oddelenie starostlivosť o zákazníkov, aby mohlo byť tesnenie vymenené.
- Tento problém môže byť spôsobený nesprávnou inštaláciou dekoračných dverí. Pokiaľ si nie ste istí, požiadajte svojho inštaláčného technika o kontrolu dekoračných dverí.

### **Ak sa v mrazničke tvorí nadmerné množstvo ľadu:**

- Skontrolujte, či pri otváranie dverí cítite určitý odpor. Ak sa dvere otvárajú príliš ľahko, môže byť potrebné vymeniť tesnenie dverí.
- Skontrolujte tesnenie dverí, či nie je poškodené, či v ňom nie sú nečistoty alebo záhyby. Ak niečo zistíte a nie ste schopní problém vyriešiť sami, kontaktujte zákaznícku podporu, aby bolo tesnenie vymenené.
- Problém môže byť spôsobený nesprávne nasadenými dverami. Ak si nie ste istí, požiadajte inštaláčného technika, aby dvere skontroloval.

### **Ak jeden alebo viac LED prvkov v chladničke nefunguje:**

- Kontaktujte zákaznícku podporu a dohodnite si servisnú návštevu.

## **PRÍPRAVA NA INŠTALÁCIU**

**Tento spotrebič nesmie byť inštalovaný v blízkosti zdrojov tepla, napríklad vykurovacích telies alebo sporákov, ani vo vlhkých priestoroch.**

**Pri inštalácii spotrebiče si zaistite pomoc ďalšie osoby alebo dvoch osôb. Spotrebič môže mať ostré hrany. Používajte vhodné ochranné pomôcky pre túto činnosť a prostredie.**

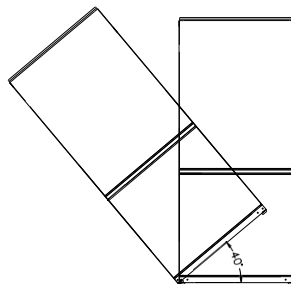
Aby bol spotrebič vodorovný, použijete k vyrovnanie výškovo nastaviteľné nožičky na prednej strane spotrebiča.

Chladiaci systém na zadnej strane spotrebiče sa nesmie dotýkať zadnej steny. Čím väčšia je medzera, tým lepšie.

Spotrebič musí byť inštalovaný s dostatočným vetraním. Zaistite, aby nad spotrebičom bol priestor na odvod vzduchu a aby medzi zadnou stranou spotrebiča a stenou bola dostatočná medzera.

## Ventilácia

Hlavným faktorom pri inštalácii chladiaceho zariadenia do vstavanej kuchyne je ventilácia. Teplo odvádzané z chladiaceho priestoru musí byť rozptýlené do okolitého prostredie. Nedostatočné vetranie môže spôsobiť predčasné zlyhanie kompresora, nadmernú spotrebu energie, úplné zlyhanie systému a môže tiež zrušiť záruku poskytnutú na spotrebič. Pre spotrebiče určené na inštaláciu do vysokej skrine je potrebné splniť nasledujúce požiadavky:

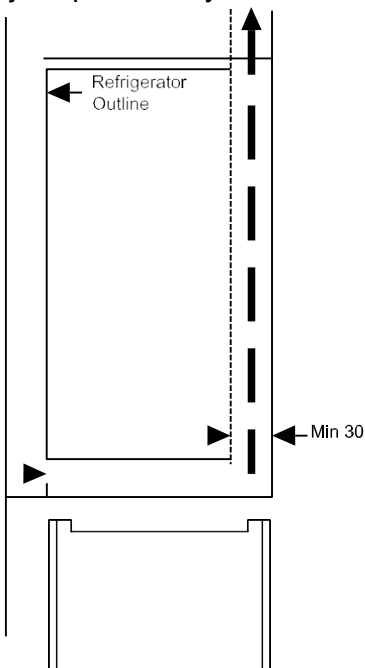


Nenakláňajte spotrebič o viac ako 40 °.

Je nutné zajištiť prívod vzduchu niekde v rade skříněk, aby vzduch mohl voľne prúdiť. V tomto príklade je pod chladničkou znázorněn větrací otvor v soklu.

Do soklu pod lednicí/mrazákem by měl být vytvořen výřez, který bude esteticky zakončen použitím větrací mřížky.

Alternativně lze odstranit tenkou část soklu, aby bylo umožněno proudění vzduchu do spotřebiče (doporučeno 500 mm x 40 mm).



Top view of rear vent

Horní část skřínky musí být odvětrána do místnosti.

Doporučená velikost větracího otvoru: 500 x 40 mm.

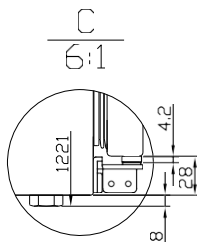
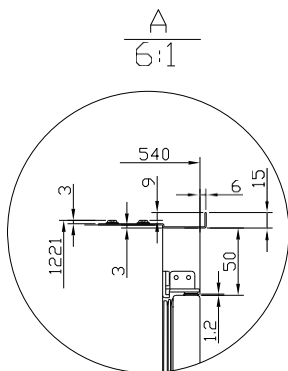
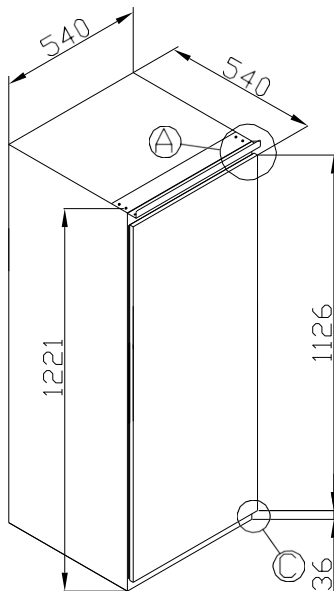
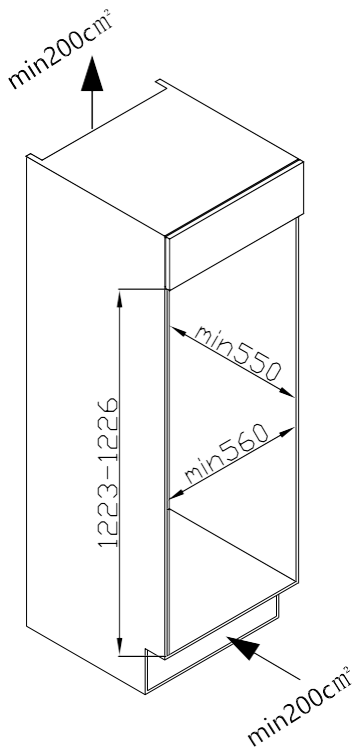
Pokud nábytek neumožňuje voľný prívod vzduchu do místnosti, pak musí být zajištěna větrací mřížka v soklu nebo jiný způsob ventilace pro zajištění přirozeného proudění vzduchu.

V zadní části skříně by měl být prostor, který umožní proudění chladného vzduchu přes kondenzátor.

Doporučeno: 500 x 40 mm

Na obrázku vyššie je jasne viditeľný kanál v zadnej časti pre účel odvetrania. Pre správnu prevádzku spotrebiča je dôležité, aby horná časť skřinky nebola zablokovaná. Hĺbka kanála je u väčšiny jednotiek obvykle 40–50 mm. V sokla skřinky je vyžadovaný vetracie otvor, ktorý umožňujúe prúdenie vzduchu okolo kompresora a výmenníka tepla. Všeobecne platí, že čím viac vzduchu môže prúdiť dovnútra a von, tým lepšia a efektívnejšia je prevádzka spotrebiča.

# ROZMERY



## **Zaistenie správneho tesnenie dverí**

Je normálne, že po zmene smere otváranie dverí je tesnenie stlačené. Pri zatvorených dverách použite fén na rozťahnutie tesnenia, aby vyplnilo medzeru medzi dverami a telom spotrebiča. Dbajte na to, aby fén nebol príliš blízko spotrebiča, pretože by to mohlo poškodiť tesnenie. Vzdialenosť približne 10 cm by mala byť dostatočná. Po dokončení nechajte tesnenie a dvere vychladnúť, než sa ich dotknete. Potom by tesnenie malo zostať na svojom mieste.



# Spis treści

INFORMACJE DOTYCZĄCE BEZPIECZEŃSTWA.....	1
UTYLIZACJA STARYCH URZĄDZEŃ .....	7
Oszczędność energii.....	8
Przygotowanie przed pierwszym użyciem.....	8
Korzystanie z lodówki.....	9
Korzystanie z zamrażarki.....	10
OPIS URZĄDZENIA.....	11
Panel sterowania .....	12
Oświetlenie LED .....	16
Pielęgnacja i czyszczenie .....	16
Odmrażanie.....	16
ROZWIĄZYWANIE PROBLEMÓW .....	17
PRZYGOTOWANIE DO INSTALACJI .....	19
Wentylacja.....	20
WYMIARY .....	22

Dziękujemy za zakup tego produktu.

Przed rozpoczęciem użytkowania lodówki prosimy o uważne zapoznanie się z niniejszą instrukcją obsługi, aby zapewnić jej optymalną wydajność. Należy zachować całą dokumentację do wykorzystania w przyszłości lub dla kolejnych właścicieli. Produkt ten jest przeznaczony wyłącznie do użytku domowego lub podobnych zastosowań, takich jak:

- pomieszczenia kuchenne dla pracowników w sklepach, biurach i innych miejscach pracy,
- na gospodarstwach rolnych, dla klientów hoteli, moteli i innych obiektów noclegowych,
- w pensjonatach typu bed and breakfast (B&B),
- w usługach cateringowych i podobnych zastosowaniach, ale nie do sprzedaży detalicznej.

Urządzenie to może być używane wyłącznie do przechowywania żywności. Jakikolwiek inne zastosowanie jest uważane za niebezpieczne, a producent nie ponosi odpowiedzialności za ewentualne szkody. Zalecamy zapoznanie się z warunkami gwarancji.

## **INFORMACJE DOTYCZĄCE BEZPIECZEŃSTWA**



### **OSTRZEŻENIE: ZAGROŻENIE POŻAROWE / MATERIAŁY ŁATWOPALNE**

W trosce o Państwa bezpieczeństwo i prawidłowe użytkowanie, przed instalacją i pierwszym użyciem urządzenia należy uważnie przeczytać niniejszą instrukcję obsługi, w tym zawarte w niej wskazówki i

ostrzeżenia. Aby uniknąć niepotrzebnych błędów i wypadków, należy upewnić się, że wszystkie osoby Osoby korzystające z urządzenia powinny dokładnie zapoznać się z jego obsługą i elementami zabezpieczającymi. Należy zachować niniejszą instrukcję i upewnić się, że pozostanie ona w pobliżu urządzenia w przypadku jego przeniesienia lub sprzedaży, aby wszyscy, którzy będą z niego korzystać przez cały okres jego eksploatacji, byli odpowiednio poinformowani o sposobie jego użytkowania. W trosce o bezpieczeństwo życia i mienia należy przestrzegać środków bezpieczeństwa określonych w niniejszej instrukcji obsługi, ponieważ producent nie ponosi odpowiedzialności za szkody spowodowane zaniedbaniem.

## **Bezpieczeństwo dzieci i osób szczególnie narażonych**

- Z urządzenia mogą korzystać dzieci w wieku od 8 lat oraz osoby o ograniczonych zdolnościach fizycznych, sensorycznych lub umysłowych lub osoby o braku doświadczenia i wiedzy, o ile są pod nadzorem lub zostały poinstruowane o bezpiecznym użytkowaniu urządzenia i rozumieją ewentualne zagrożenia. Dzieci nie mogą bawić się urządzeniem. Czyszczenie i konserwacja nie mogą być wykonywane przez dzieci bez nadzoru.
- Dzieci w wieku od 3 do 8 lat mogą wkładać i wyjmować produkty spożywcze z tego urządzenia.
- Dzieci nie mogą bawić się urządzeniem. Dzieci nie

mogą bez nadzoru wykonywać czynności związanych z czyszczeniem i konserwacją.

- Czyszczenie i konserwacja urządzenia nie mogą być wykonywane przez dzieci poniżej 8 roku życia bez nadzoru.
- Materiały opakowaniowe i drobne elementy należy przechowywać poza zasięgiem dzieci, ponieważ istnieje ryzyko połknięcia lub wdychania.
- Po zakończeniu okresu użytkowania nie wyrzucaj urządzenia do odpadów komunalnych. Oddaj je do systemu selektywnej zbiórki sprzętu elektrycznego. Przed oddaniem upewnij się, że nie będzie ono używane przez dzieci; ewentualne unieruchomienie mechaniczne lub demontaż drzwi powierz osobie wykwalifikowanej, jeśli to konieczne.
- Jeśli urządzenie z uszczelką magnetyczną ma zastąpić starsze urządzenie z zamkiem sprężynowym (zatrzaskiem) na drzwiach lub pokrywie, upewnij się, że wszystkie sprężyny zostały usunięte. Małe części, takie jak zatrzaski lub elementy sprężynowe, przechowuj poza zasięgiem dzieci, ponieważ istnieje ryzyko połknięcia lub wdychania.
- Jeśli przewód zasilający jest uszkodzony, musi go wymienić producent, jego przedstawiciel serwisowy lub osoba o podobnych kwalifikacjach, aby uniknąć niebezpieczeństwa.

**UWAGA:** Otwory wentylacyjne w obudowie urządzenia

lub w konstrukcji zabudowy muszą być wolne i nie mogą być niczym zasłonięte.

**UWAGA:** Nie należy stosować urządzeń mechanicznych ani innych środków przyspieszających rozmrażanie, o ile nie są one zalecane przez producenta.

**UWAGA:** Nie uszkadzaj obiegu chłodniczego.

**UWAGA:** Nie należy używać urządzeń elektrycznych wewnątrz pomieszczeń przeznaczonych do przechowywania żywności, chyba że są to urządzenia zalecane przez producenta.

**UWAGA:** Podczas ustawiania urządzenia upewnij się, że przewód zasilający nie jest przygnieciony ani uszkodzony.

**UWAGA:** Nie należy umieszczać za urządzeniem wielu przenośnych gniazdek lub źródeł zasilania.

- Nie przechowuj w tym urządzeniu materiałów wybuchowych, takich jak pojemniki aerozolowe z gazem palnym.
- W obiegu chłodniczym urządzenia znajduje się czynnik chłodniczy izobutan (R600a), który jest sprężonym gazem o wysokim poziomie bezpieczeństwa ekologicznego, ale jest łatwopalny.
- Podczas transportu i instalacji urządzenia należy uważać, aby nie uszkodzić żadnego z elementów obiegu chłodniczego.
- W przypadku uszkodzenia obiegu chłodniczego nie

należy używać otwartego ognia ani innych źródeł zapłonu, należy przewietrzyć pomieszczenie, wyłączyć urządzenie i skontaktować się z autoryzowanym serwisem.

- Niebezpieczne jest jakakolwiek zmiana specyfikacji lub modyfikacja tego produktu. Jakiegokolwiek uszkodzenie przewodu zasilającego może spowodować zwarcie, pożar i/lub porażenie prądem elektrycznym.
- Urządzenie to jest przeznaczone do użytku domowego i w innych podobnych miejscach, takich jak np.
  - kuchnie dla pracowników w sklepach, biurach i innych miejscach pracy,
  - hotele, motele i inne obiekty mieszkalne,
  - lokale gastronomiczne i podobne obiekty niebędące punktami sprzedaży detalicznej.
- Nie należy używać przedłużaczy, rozgałęźników ani przenośnych zasilaczy.
- Upewnij się, że wtyczka nie jest uszkodzona ani zdeformowana. Wtyczka uszkodzona w jakikolwiek sposób może się przegrzać i spowodować pożar.
- Upewnij się, że wtyczka urządzenia jest łatwo dostępna.
- Nie ciągnąć za przewód zasilający.
- Jeśli gniazdko jest luźne, nie wkładaj wtyczki do gniazdko. Istnieje ryzyko porażenia prądem lub pożaru.
- Jeśli oświetlenie lub jego osłona są uszkodzone, nie próbuj samodzielnie ich naprawiać. Skontaktuj

- się z autoryzowanym serwisem.
- To urządzenie jest ciężkie. Podczas przenoszenia należy zachować ostrożność.
  - Nie wyjmuj ani nie dotykaj przedmiotów z zamrażarki, jeśli masz wilgotne/mokre ręce, ponieważ może to spowodować otarcia skóry lub odmrożenia.
  - Podczas ustawiania urządzenia należy unikać długotrwałego bezpośredniego nasłonecznienia urządzenia.
  - Nie należy stawiać gorących naczyń ani przedmiotów na plastikowych częściach urządzenia.
  - Nie umieszczaj żywności bezpośrednio przy tylnej ścianie.
  - Nie zamrażaj ponownie rozmrożonej żywności, chyba że została ona w międzyczasie poddana obróbce termicznej zgodnie z zasadami bezpiecznego przygotowywania żywności.
  - Przechowywanie zapakowanej żywności powinno być ściśle zgodne z instrukcjami producenta żywności.
  - Nie należy przechowywać napojów gazowanych w zamrażarce, ponieważ powoduje to wzrost ciśnienia w pojemniku, co może doprowadzić zarówno do uszkodzenia pojemnika, jak i samego urządzenia.
  - Nie spożywaj lodu ani mrożonych produktów bezpośrednio po wyjęciu z zamrażarki; grozi to odmrożeniem.

- Aby zapobiec zanieczyszczeniu żywności, należy przestrzegać następujących wskazówek:
  - Długotrwałe otwieranie drzwi urządzenia może spowodować znaczny wzrost temperatury w poszczególnych częściach urządzenia.
  - Należy regularnie czyścić powierzchnie, które mogą mieć kontakt z żywnością, a także regularnie czyścić dostępne systemy odprowadzania wody.
  - Mięso i ryby należy przechowywać w lodówce w odpowiednich pojemnikach, tak aby nie miały kontaktu z innymi produktami spożywczymi ani nie kapały na inne produkty.
- Komory oznaczone dwiema gwiazdkami (jeśli są w danym urządzeniu) nadają się do przechowywania wcześniej zamrożonych produktów spożywczych, produkcji lodów oraz kostki lodu.
- Komory z jedną, dwiema lub trzema gwiazdkami (o ile są dostępne w urządzeniu) nie nadają się do zamrażania świeżych produktów spożywczych. Jeśli urządzenie ma pozostawać puste przez dłuższy czas, należy je wyłączyć, rozmrozić, wyczyścić, osuszyć i pozostawić otwarte drzwiczki, aby zapobiec powstawaniu nieprzyjemnych zapachów wewnątrz urządzenia.

Urządzenie należy utylizować zgodnie z lokalnymi przepisami dotyczącymi jego łatwopalnego czynnika chłodniczego i gazu izolacyjnego.

Jeśli oświetlenie LED jest uszkodzone, musi je wymienić

producent, jego przedstawiciel serwisowy lub osoba o podobnych kwalifikacjach, aby uniknąć niebezpieczeństwa.


**UWAGA:** Aby uniknąć niebezpieczeństwa spowodowanego niestabilnością urządzenia, należy je zamocować zgodnie z instrukcją obsługi.

### **Deklaracja zgodności (CE)**

Oświadczamy, że nasze produkty spełniają odpowiednie dyrektywy, decyzje i rozporządzenia europejskie oraz wymagania określone w normach, do których się odwołujemy.

### **UTYLIZACJA STARYCH URZĄDZEŃ**



Symbol przekreślonego kosza na śmieci na produkcie lub jego opakowaniu oznacza, że produkt nie może być utylizowany wraz z odpadami komunalnymi. Po zakończeniu okresu użytkowania  należy go oddać do odpowiedniego punktu zbiórki sprzętu elektrycznego i elektronicznego. Prawidłowa utylizacja tego produktu pomaga zapobiegać potencjalnym negatywnym skutkom dla środowiska i zdrowia ludzkiego. Bardziej szczegółowe informacje na temat możliwości zbiórki i recyklingu można uzyskać w lokalnym urzędzie, u operatora systemu gospodarki odpadami lub u sprzedawcy, u którego produkt został zakupiony. Nie wolno ingerować w obieg chłodniczy ani w części izolacyjne urządzenia; urządzenie należy utylizować zgodnie z lokalnymi przepisami.

## **Opakowania i środowisko**



Materiały opakowaniowe chronią urządzenie przed uszkodzeniami, które mogą wystąpić podczas transportu.

Materiały opakowaniowe są przyjazne dla środowiska, ponieważ nadają się do recyklingu. Zastosowanie

Wykorzystanie materiałów pochodzących z recyklingu zmniejsza zużycie surowców, a tym samym ogranicza ilość wytwarzanych odpadów.

## **Oszczędność energii**

Aby uzyskać większą oszczędność energii, zalecamy:

- Umieścić urządzenie z dala od źródeł ciepła, poza bezpośrednim nasłonecznieniem oraz w dobrze wentylowanym pomieszczeniu.
- Unikać wkładania gorących potraw do lodówki, aby nie podnosić temperatury wewnątrz urządzenia i tym samym nie powodować nadmiernej pracy sprężarki.
- Nie przepelniaj lodówki produktami spożywczymi, aby zapewnić prawidłową cyrkulację powietrza.
- W przypadku pojawienia się szronu na urządzeniu należy je rozmrozić, aby ułatwić przepływ chłodu.
- W przypadku awarii zasilania zalecamy pozostawienie drzwi lodówki zamkniętych.
- Otwieraj drzwi urządzenia jak najrzadziej i na jak najkrótszy czas.
- Nie należy ustawiać zbyt niskiej temperatury.
- Usuń kurz z tylnej części urządzenia.

## **Przygotowanie przed pierwszym użyciem**

Przed włączeniem lodówki należy odczekać co najmniej cztery godziny.

Przed pierwszym użyciem zalecamy wyczyszczenie wnętrza urządzenia roztworem sody oczyszczonej i ciepłej wody, a następnie dokładne osuszenie wnętrza.

Podczas pierwszego użycia lodówka może wydzielać nieprzyjemny zapach. Zniknie on, gdy urządzenie ostygnie.

### **Uwaga:**

Lodówka uruchamia się z domyślną temperaturą 5 °C dla chłodziarki i – 18 °C dla zamrażarki i będzie pracować nieprzerwanie, aż osiągnie właściwą ustawioną temperaturę. Jeśli wyłączysz lodówkę, odczekaj pięć minut przed ponownym włączeniem, aby nie uszkodzić sprężarki.

Nigdy nie przechowuj w lodówce przedmiotów łatwopalnych lub wybuchowych, ani silnie żrących kwasów lub zasad. Ta lodówka chłodzi żywność poprzez schładzanie tylnej ścianki komory wewnętrznej. To normalne, że na tej powierzchni tworzy się szron, który następnie topnieje i spływa przez mały odpływ w dolnej części, gdzie bezpiecznie wyparowuje. Tworzenie się szronu na tylnej ściance nie stanowi usterki lodówki.

### **Korzystanie z lodówki**

- Nigdy nie wkładaj płynów do lodówki bez przykrycia.
- Nie wkładaj do lodówki gorących potraw. Przed włożeniem do lodówki poczekaj, aż ciepłe potrawy ostygną do temperatury pokojowej.
- Nie opieraj niczego o tylną ściankę lodówki, ponieważ może to spowodować tworzenie się szronu i kondensacji, które będą trudne do usunięcia.
- Przed włożeniem do lodówki upewnij się, że produkty są czyste i wytrzyj z nich nadmiar wody.
- Przed włożeniem do lodówki zapakuj lub przykryj produkty. Zapobiegnie to utracie wilgoci, pozwoli zachować świeżość produktów i zapobiegnie rozprzestrzenianiu się nieprzyjemnych zapachów.
- Przed włożeniem do lodówki posortuj produkty. Te, które wkrótce zjesz, umieść z przodu na półce, aby uniknąć ich zepsucia przez częste otwieranie drzwi.
- Nie przepelniaj lodówki. Pomiedzy produktami powinno być wystarczająco dużo miejsca, aby zimne powietrze mogło swobodnie krążyć.

- Rozmrażanie mrozonek w lodówce pomoże utrzymać niską temperaturę i oszczędzać energię.
- Nigdy nie należy przechowywać surowego mięsa na półkach nad gotowanym mięsem lub innymi produktami spożywczymi. Pozwoli to zapobiec zanieczyszczeniu innych produktów sokami z surowego mięsa.

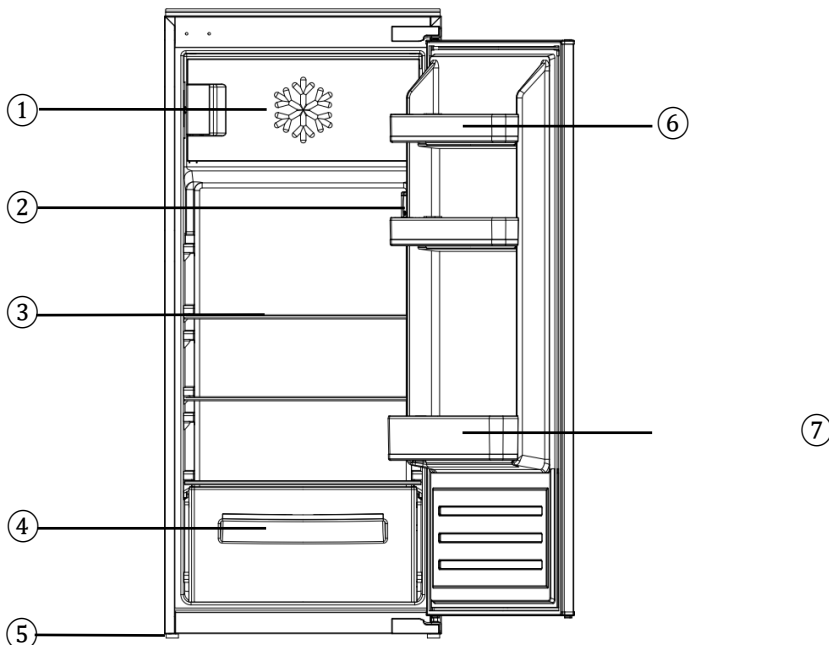
### **Korzystanie z zamrażarki**

Komory zamrażarki są przeznaczone wyłącznie do przechowywania mrozonek.

- Nigdy nie wkładaj do zamrażarki gorących lub ciepłych produktów spożywczych, przed zamrożeniem pozostaw je do całkowitego ostygnięcia.
- Należy przestrzegać wskazówek dotyczących przechowywania mrozonek podanych na opakowaniu. Jeśli nie ma żadnych informacji, nie należy przechowywać produktów dłużej niż trzy miesiące od daty zakupu.
- Przechowuj żywność w małych opakowaniach (najlepiej do 1 kg). Skróci to czas zamrażania i poprawi jakość żywności po rozmrożeniu.
- Przed włożeniem do zamrażarki zapakuj produkty. Aby opakowanie nie przyklejało się, upewnij się, że jest suche.
- Przed zamrożeniem oznacz żywność etykietą zawierającą informacje, takie jak rodzaj żywności, data przechowywania i data przydatności do spożycia.
- Nie zamrażaj ponownie rozmrożonych produktów. Rozmrażaj tylko tyle, ile potrzebujesz, aby uniknąć marnotrawstwa.
- Nie przechowuj w zamrażarce butelek ani puszek z napojami, ponieważ mogą one eksplodować.
- Nie należy próbować zamrażać większej ilości niż podana maksymalna.

## OPIS URZĄDZENIA

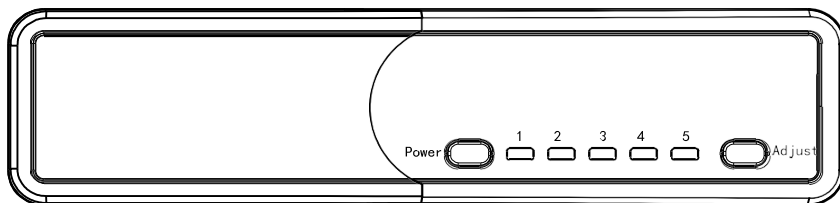
Komora chłodnicza jest przeznaczona do krótkotrwałego przechowywania żywności. Chociaż można w niej utrzymać niskie temperatury, nie zaleca się długotrwałego przechowywania żywności. Ponieważ w lodówce krąży zimne powietrze, temperatura różni się w poszczególnych częściach. Dlatego żywność należy przechowywać w różnych częściach w zależności od jej rodzaju:



1. Komora zamrażalnika
2. Panel sterowania
3. Szklana półka
4. Szuflada
5. Regulowane nóżki
6. Górna półka w drzwiach
7. Dolna półka w drzwiach

Ilustracje w niniejszej instrukcji mają charakter schematyczny i mogą nie odpowiadać dokładnie zakupionemu produktowi. Jeśli niektóre z wymienionych części nie wchodzą w skład zakupionego produktu, odnoszą się one do innych modeli.

## Panel sterowania



### Ustawianie temperatury wewnątrz urządzenia

1. Naciśnij przycisk Adjust, aby ustawić temperaturę wewnątrz lodówki. Wybierz ustawienie od 1 do 5.  
1 – najwyższa temperatura; 5 – najniższa temperatura.
2. Naciśnij i przytrzymaj przycisk Power przez 3 sekundy, aby wyłączyć urządzenie. Kontrolki przycisków zgasną, a sprężarka wyłączy się. Kontrolka oświetlenia komory chłodniczej zapali się. Naciśnij i przytrzymaj przycisk Power przez 3 sekundy, aby ponownie włączyć urządzenie. Kontrolki wskaźników zapalą się po włączeniu urządzenia.

### Dodatkowe informacje o temperaturze

- Na temperaturę wewnątrz urządzenia wpływa wiele czynników. Ustawienie pokrętki temperatury zależy od temperatury otoczenia, nasłonecznienia, częstotliwości otwierania drzwi oraz ilości przechowywanej żywności. W większości przypadków optymalne jest ustawienie pokrętki w pozycji środkowej.
- Nie wkładaj żywności do lodówki z zamrażalnikiem, zanim osiągnie ona temperaturę roboczą, co trwa co najmniej 4 godziny.
- Nie zmieniaj ustawień temperatury ze względu na zmiany pór roku. Wzrost temperatury otoczenia zostanie wykryty przez czujnik, a sprężarka automatycznie włączy się na dłuższy czas, aby utrzymać ustawioną temperaturę wewnątrz komór lodówki.
- Niewielkie zmiany temperatury są całkowicie normalne i mogą wystąpić na przykład podczas przechowywania dużej ilości świeżych produktów spożywczych w lodówce lub gdy drzwi są otwarte przez dłuższy czas. Nie wpłynie to na stan przechowywanej żywności, a temperatura szybko powróci do ustawionej wartości.

## Klasa klimatyczna

Podczas instalacji lodówki należy wziąć pod uwagę klasę klimatyczną urządzenia. Aby sprawdzić, do której klasy klimatycznej należy Twoja lodówka, spójrz na tabliczkę znamionową, jak pokazano poniżej: W zależności od klasy klimatycznej lodówka działa prawidłowo w zakresie temperatur otoczenia podanym w tabeli.

Klasa	Symbol	Średnia temperatura otoczenia °C
Subnormalna	SN	od +10 do +32 °C
Normalna	N	od +16 do +32 °C
Subtropikalna	ST	od +18 do +38 °C
Tropikalna	T	od +18 do +43 °C

## KARTA INFORMACYJNA PRODUKTU ZGODNA Z

**ROZPORZĄDZENIEM UE NR 2019/2016** Etykiętę energetyczną dla urządzeń chłodniczych można znaleźć pod adresem URL lub kodem QR podanym na etykiecie energetycznej:

<https://eprel.ec.europa.eu/qr/2625354>

### Dla urządzeń chłodniczych o klasie klimatycznej:

- Subnormalna (SN): to urządzenie chłodnicze jest przeznaczone do użytku w temperaturach otoczenia od 10 °C do 32 °C;
- Normalna (N): to urządzenie chłodnicze jest przeznaczone do użytku w temperaturach otoczenia od 16 °C do 32 °C;
- Subtropikalna (ST): to urządzenie chłodnicze jest przeznaczone do użytku w temperaturach otoczenia od 18 °C do 38 °C;
- Tropikalna (T): to urządzenie chłodnicze jest przeznaczone do użytku w temperaturach otoczenia od 18 °C do 43 °C;

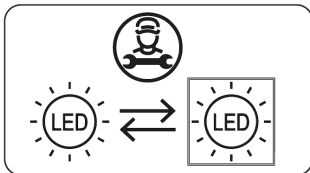
### Znaczenie systemu oznaczeń zamrażarek\*

Zamrażarki z 1 (\*), 2 (\*\*) i 3 gwiazdkami (\*\*\*) nie nadają się do zamrażania świeżych produktów spożywczych. Zamrażarki z dwiema gwiazdkami (\*\*) i trzema gwiazdkami (\*\*\*) nadają się do przechowywania mrożonych (wstępnie zamrożonych) produktów spożywczych i lodu lub do produkcji lodu i kostek lodu.

Komory	Oznaczenie	Temperatura przechowywania	Rodzaj żywności
Zamrażarka	(***)*	≤ -18 °C	<ul style="list-style-type: none"> <li>- Odpowiedni do owoców morza (ryby, krewetki, skorupiaki), produktów słodkowodnych i mięsnych.</li> <li>- Zalecany czas przechowywania: 3 miesiące. Nadaje się do zamrażania świeżych produktów spożywczych.</li> </ul>
Zamrażarka	***	≤ -18 °C	<ul style="list-style-type: none"> <li>- Nadaje się do owoców morza (ryb, krewetek, skorupiaków), produktów słodkowodnych i mięsnych.</li> <li>- Zalecany okres przechowywania: 3 miesiące. Nie nadaje się do zamrażania świeżych produktów spożywczych.</li> </ul>
Zamrażarka	**	≤ -12 °C	<ul style="list-style-type: none"> <li>- Nadaje się do owoców morza (ryb, krewetek, skorupiaków), produktów słodkowodnych i mięsnych.</li> <li>- Zalecany czas przechowywania: 2 miesiące. Nie nadaje się do zamrażania świeżych produktów spożywczych.</li> </ul>
Zamrażarka	*	≤ -6 °C	<ul style="list-style-type: none"> <li>- Nadaje się do owoców morza (ryb, krewetek, skorupiaków), produktów słodkowodnych i mięsnych.</li> <li>- Zalecany czas przechowywania: 1 miesiąc. Nie nadaje się do zamrażania świeżych produktów spożywczych.</li> </ul>
0* - sekcja	-	-6-0 °C	<ul style="list-style-type: none"> <li>- Odpowiedni do przechowywania świeżych produktów mięsnych (wieprzowiny, wołowiny, kurczaka itp.) oraz przetworzonej żywności, która jest spożywana lub przetwarzana tego samego dnia lub w ciągu trzech dni od przechowywania (maks.). Nie nadaje się do zamrażania żywności ani ich przechowywania.</li> </ul>

## Oświetlenie LED

**Uwaga:** Oświetlenie LED nie jest przeznaczone do samodzielnej wymiany przez użytkownika i musi zostać wymienione przez specjalistę.



## Pielęgnacja i czyszczenie

Przed czyszczeniem lub konserwacją zawsze odłącz urządzenie od zasilania.

Komorę chłodniczą i zamrażalniczą należy czyścić roztworem sody oczyszczonej i letniej wody. Nie należy używać środków ściernych ani detergentów. Po umyciu należy dokładnie spłukać i osuszyć.

Półki i przegródki w drzwiach należy czyścić oddzielnie ręcznie, używając delikatnego roztworu płynu do mycia naczyń i wody. Nie należy wkładać ich do zmywarki.

Jeśli urządzenie nie będzie używane przez dłuższy czas, należy odłączyć je od zasilania i wyczyścić. Drzwi należy pozostawić lekko uchylone, aby zapobiec tworzeniu się pleśni i nieprzyjemnych zapachów.

## Odszranianie

Podczas normalnego użytkowania system zamrażania należy regularnie rozmrażać.

**Uwaga:** Jeśli regularnie zauważasz duże ilości lodu lub kałuże wody, prawdopodobnie drzwi nie są prawidłowo uszczelnione. Może to wynikać z wadliwej uszczelki drzwi, nieprawidłowego zamontowania drzwi lub zbyt ciężkich drzwi dekoracyjnych. Więcej informacji znajdziesz w sekcji „Rozwiązywanie problemów” dotyczącej lodu.

## **ROZWIĄZYWANIE PROBLEMÓW**

Jeśli masz jakikolwiek problem z lodówką, przed skontaktowaniem się z obsługą klienta zapoznaj się najpierw z tą sekcją dotyczącą rozwiązywania problemów.

### **Jeśli lodówka nie działa prawidłowo, sprawdź:**

- Czy urządzenie jest podłączone do zasilania.
- Czy w domu nie wyłączył się wyłącznik automatyczny.
- Czy lodówka nie została wyłączona.
- Czy gniazdko działa prawidłowo. Spróbuj podłączyć do gniazdka inne urządzenie elektryczne, aby sprawdzić, czy gniazdko nie jest uszkodzone.

### **Jeśli lodówka działa, ale nie zbyt dobrze, sprawdź:**

- Czy urządzenie nie jest przepełnione.
- Czy termostat jest ustawiony na odpowiednią temperaturę.
- Czy drzwi prawidłowo się zamykają.
- Czy układ chłodzenia z tyłu urządzenia jest czysty, wolny od kurzu i czy nie styka się z tylną ścianką.
- Czy zapewniona jest odpowiednia wentylacja przy ściankach bocznych i tylnej.

### **Jeśli lodówka jest głośna, sprawdź:**

- Czy urządzenie jest ustawione poziomo i stabilnie.
- Czy boki i tył są wolne i czy na urządzeniu nic nie leży.
- Uwaga: Gaz chłodniczy w lodówce może wydawać ciche bulgotanie lub pluskanie, nawet jeśli sprężarka w danej chwili nie pracuje.

### **Jeśli lodówka wydaje sygnał dźwiękowy, sprawdź:**

- Czy drzwi są zamknięte. Alarm włącza się po 60 sekundach, jeśli drzwi są otwarte.

### **Jeśli na tylnej ścianie lodówki tworzy się lód:**

- Powstawanie kropelek lodu na tylnej ścianie lodówki jest zjawiskiem normalnym. Nie jest to usterka urządzenia.
- Należy upewnić się, że żadne przedmioty wewnątrz lodówki nie dotykają tylnej ścianki.
- Sprawdź, czy podczas otwierania drzwi urządzenia nie występuje opór. Jeśli otwierają się one przy najmniejszym dotknięciu, może to oznaczać, że konieczna jest wymiana uszczelki drzwi.
- Sprawdź, czy uszczelka drzwi nie jest skręcona, czy nie ma na niej zanieczyszczeń lub czy nie jest uszkodzona. Jeśli zauważysz takie problemy i nie jesteś w stanie samodzielnie ich rozwiązać, skontaktuj się z działem obsługi klienta, aby uszczelka mogła zostać wymieniona.
- Problem ten może wynikać z nieprawidłowego montażu drzwi dekoracyjnych. Jeśli nie masz pewności, poproś instalatora o sprawdzenie drzwi dekoracyjnych.

### **Jeśli w zamrażarce tworzy się nadmierna ilość lodu:**

- Sprawdź, czy podczas otwierania drzwi wyczuwasz pewien opór. Jeśli drzwi otwierają się zbyt łatwo, może być konieczna wymiana uszczelki drzwi.
- Sprawdź, czy uszczelka drzwi nie jest uszkodzona, czy nie ma w niej zanieczyszczeń ani zagięć. Jeśli coś zauważysz i nie jesteś w stanie samodzielnie rozwiązać problemu, skontaktuj się z obsługą klienta w celu wymiany uszczelki.
- Problem może wynikać z nieprawidłowego zamontowania drzwi. Jeśli nie masz pewności, poproś instalatora o sprawdzenie drzwi.

### **Jeśli jedna lub więcej diod LED w lodówce nie działa:**

- Skontaktuj się z obsługą klienta i umów się na wizytę serwisową.

## **PRZYGOTOWANIE DO INSTALACJI**

**Urządzenia nie wolno instalować w pobliżu źródeł ciepła, takich jak grzejniki lub kuchenki, ani w wilgotnych pomieszczeniach.**

**Podczas instalacji urządzenia należy poprosić o pomoc jedną lub dwie osoby. Urządzenie może mieć ostre krawędzie. Należy używać odpowiednich środków ochronnych dostosowanych do tej czynności i otoczenia.**

Aby urządzenie stało poziomo, użyj regulowanych nóżek z przodu urządzenia do wyrównania.

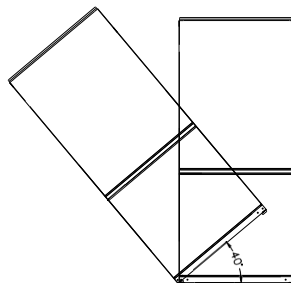
Układ chłodzący z tyłu urządzenia nie może stykać się z tylną ścianą. Im większa szczelina, tym lepiej.

Urządzenie musi być zainstalowane z zapewnieniem odpowiedniej wentylacji. Należy upewnić się, że nad urządzeniem jest miejsce na odprowadzanie powietrza oraz że między tylną częścią urządzenia a ścianą jest wystarczająca szczelina.

## Wentylacja

Głównym czynnikiem przy instalacji urządzenia chłodniczego w zabudowanej kuchni jest wentylacja. Ciepło odprowadzane z komory chłodniczej musi być rozpraszane do otoczenia.

Niewystarczająca wentylacja może spowodować przedwczesną awarię sprężarki, nadmierne zużycie energii, całkowitą awarię systemu, a także może spowodować unieważnienie gwarancji udzielonej na urządzenie. W przypadku urządzeń przeznaczonych do montażu w szafce wiszącej należy spełnić następujące wymagania:



Nie przechylaj urządzenia o więcej niż 40°

Górna część szafki musi być wentylowana do pomieszczenia.

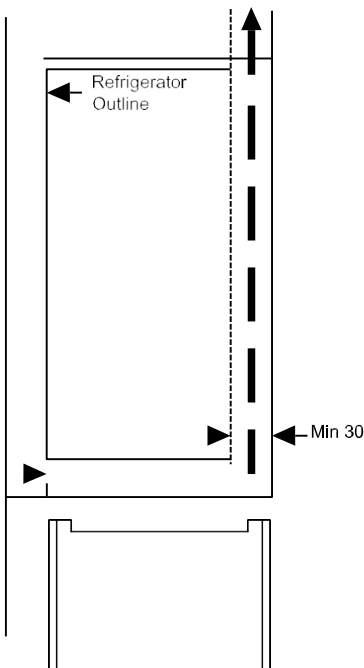
Zalecany rozmiar otworu wentylacyjnego: 500 x 40 mm.

Jeśli meble nie pozwalają na swobodny dopływ powietrza do pomieszczenia, należy zapewnić kratkę wentylacyjną w cokołowej listwie lub inny sposób wentylacji, aby zapewnić naturalny przepływ powietrza.

Konieczne jest zapewnienie dopływu powietrza gdzieś w rzędzie szafek, aby powietrze mogło swobodnie przepływać. W tym przykładzie pod lodówką pokazano otwór wentylacyjny w cokołku.

W cokołku pod lodówką/zamrażarką należy wykonać wycięcie, które zostanie estetycznie wykończony za pomocą kratki wentylacyjnej.

Alternatywnie można usunąć cienką część



Top view of rear vent

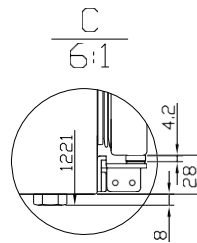
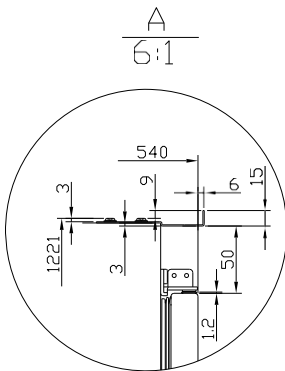
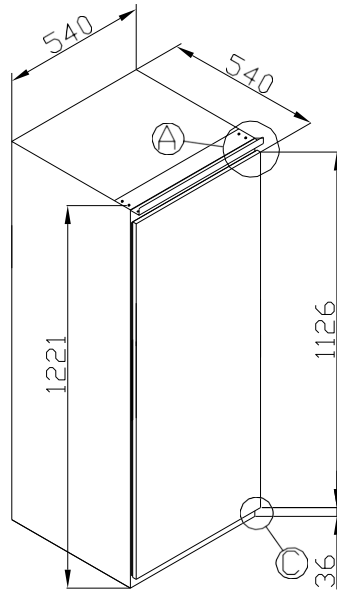
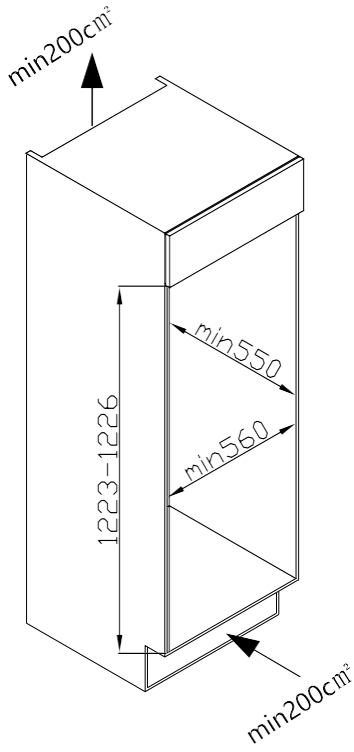
W tylnej części szafki powinna znajdować się przestrzeń umożliwiającą przepływ zimnego powietrza przez skraplacz.

Zalecane: 500 x 40 mm

Na powyższym zdjęciu wyraźnie widać kanał z tyłu urządzenia służący do odprowadzania

powietrza. Dla prawidłowego działania urządzenia ważne jest, aby górna część szafki nie była zablokowana. Głębokość kanału w większości urządzeń wynosi zazwyczaj 40–50 mm. W cokołowej części obudowy wymagany jest otwór wentylacyjny, który umożliwi przepływ powietrza wokół sprężarki i wymiennika ciepła. Ogólnie rzecz biorąc, im więcej powietrza może przepływać do środka i na zewnątrz, tym lepsza i wydajniejsza jest praca urządzenia.

# WYMIARY



## **Zapewnienie prawidłowego uszczelnienia drzwi**

To normalne, że po zmianie kierunku otwierania drzwi uszczelka jest ściśnięta. Przy zamkniętych drzwiach użyj suszarki do włosów, aby rozciągnąć uszczelkę, tak aby wypełniła szczelinę między drzwiami a korpusem urządzenia. Uważaj, aby suszarka nie znajdowała się zbyt blisko urządzenia, ponieważ mogłoby to uszkodzić uszczelkę.

Odległość około 10 cm powinna wystarczyć. Po zakończeniu poczekaj, aż uszczelka i drzwi ostygną, zanim je dotkniesz. Następnie uszczelka powinna pozostać na swoim miejscu.



# Contents

SAFETY INFORMATION.....	1
DISPOSAL OF OLD APPLIANCES.....	7
Energy saving.....	8
Preparation before first use.....	8
Using the fridge.....	9
Using the freezer.....	10
DESCRIPTION OF THE APPLIANCE.....	11
Control panel.....	12
LED lighting.....	15
Care and cleaning.....	16
Defrosting.....	16
TROUBLESHOOTING.....	16
PREPARATION FOR INSTALLATION.....	18
Ventilation.....	19
DIMENSIONS.....	20

Thank you for purchasing this product.

Please read this user manual carefully before using the fridge to ensure it performs to its full potential. Keep all documentation for future reference or for subsequent owners. This product is intended solely for domestic use or similar applications, such as:

- staff kitchens in shops, offices and other workplaces,
- on farms, for guests at hotels, motels and other accommodation facilities,
- in bed and breakfast (B&B) establishments,
- for catering services and similar applications, but not for retail sale.

This appliance must only be used for food storage. Any other use is considered dangerous and the manufacturer accepts no liability for any resulting damage. We recommend that you familiarise yourself with the warranty terms and conditions.

## **SAFETY INFORMATION**



**WARNING: FIRE HAZARD / FLAMMABLE MATERIALS**

For your safety and to ensure correct use, please read this user manual carefully, including its instructions and warnings, before installing and using the appliance for the first time. To avoid unnecessary mistakes and accidents, it is important to ensure that all persons

Users of the appliance should familiarise themselves thoroughly with its operation and safety features. Please keep this manual and ensure it remains near the appliance in the event of it being moved or sold, so that everyone who uses it throughout its lifetime is properly informed about its use. For the safety of life and property, please observe the safety precautions set out in this user manual, as the manufacturer accepts no liability for damage caused by negligence.

### **Safety of children and vulnerable persons**

- This appliance may be used by children aged 8 years and above and by persons with reduced physical, sensory or mental capabilities, or lack of experience and knowledge, provided they are supervised or have been instructed on how to use the appliance safely and understand the potential hazards. Children must not play with the appliance. Cleaning and user maintenance must not be carried out by children without supervision.
- Children aged between 3 and 8 years may load and unload food from this appliance.
- Children must not play with the appliance. Cleaning and user maintenance must not be carried out by children without supervision.
- Cleaning and maintenance of the appliance must not be carried out by children unless they are over 8 years of age and under supervision.
- Keep packaging materials and small parts out of the reach of children, as there is a risk of

swallowing or inhalation.

- Do not dispose of the appliance in household waste at the end of its service life. Hand it in to a separate collection scheme for electrical equipment. Before handing it in, ensure that it cannot be used by children; if necessary, have a qualified person disable it mechanically or remove the door.
- If an appliance with a magnetic door seal is to replace an older appliance with a spring-loaded latch on the door or cover, ensure that all springs have been disposed of. Keep small parts, such as clips or spring components, out of the reach of children, as there is a risk of swallowing or inhalation.
- If the power cable is damaged, it must be replaced by the manufacturer, their service representative or a similarly qualified person to avoid any danger.

**CAUTION:** Keep the ventilation openings in the appliance housing or built-in structure clear and unobstructed.

**CAUTION:** Do not use mechanical devices or other means to accelerate defrosting unless recommended by the manufacturer.

**CAUTION:** Do not damage the refrigeration circuit.

**WARNING:** Do not use electrical appliances inside food storage areas unless they are of a type recommended by the manufacturer.

**CAUTION:** When positioning the appliance, ensure that the power cable is not trapped or damaged.

**CAUTION:** Do not place multiple portable sockets or power sources behind the appliance.

- Do not store explosive substances, such as aerosol cans containing flammable gas, in this appliance.
- The appliance's refrigeration circuit contains the refrigerant isobutane (R600a), which is a compressed gas with a high level of environmental compatibility but is flammable.
- When transporting and installing the appliance, take care not to damage any of the components of the refrigeration circuit.
  - If the cooling circuit is damaged, do not use open flames or other sources of ignition; ventilate the room, switch off the appliance and contact an authorised service centre.
- It is dangerous to alter the specifications in any way or to modify this product in any way. Any damage to the power cord may cause a short circuit, fire and/or electric shock.
- This appliance is intended for use in domestic households and other similar environments, such as
  - staff kitchens in shops, offices and other workplaces,
  - hotels, motels and other residential establishments,
  - catering and similar non-retail establishments.

- Do not use extension leads, splitters or portable power supplies.
- Ensure that the plug is not damaged or deformed. A plug that is damaged in any way may overheat and cause a fire.
- Ensure that the appliance's plug is easily accessible.
- Do not pull on the power cable.
- If the socket is loose, do not insert the plug into it. There is a risk of electric shock or fire.
- If the lighting or its cover is damaged, do not attempt to repair it yourself. Contact an authorised service centre.
- This appliance is heavy. Handle it with care.
- Do not remove or touch items from the freezer compartment if your hands are damp or wet, as this could cause skin abrasions or frostbite.
- When positioning the appliance, avoid prolonged direct sunlight on the appliance.
- Do not place hot cookware or objects on the plastic parts of the appliance.
- Do not place food directly against the rear wall.
- Do not refreeze defrosted food unless it has been cooked in accordance with food safety guidelines.
- The storage of packaged food should be strictly adhered to in accordance with the food manufacturer's instructions.
- Do not store carbonated drinks in the freezer compartment, as this creates pressure inside the

container, which may damage both the container and the appliance.

- Do not consume ice or frozen products immediately after removing them from the freezer compartment; there is a risk of frostbite.
- To prevent food contamination, follow these instructions:
  - Leaving the appliance door open for long periods can cause a significant rise in temperature in certain parts of the appliance.
  - Clean surfaces that may come into contact with food regularly, and also clean accessible drainage systems regularly.
  - Store meat and fish in the fridge in suitable containers so that they do not come into contact with other food or drip onto other food.
- Compartments marked with two stars (where available in the appliance) are suitable for storing pre-frozen food, making ice cream and making ice cubes.
- One-, two- and three-star compartments (where available in the appliance) are not suitable for freezing fresh food. If the appliance is left empty for a prolonged period, switch it off, defrost it, clean it, dry it and leave the door open to prevent odours from developing inside the appliance.

Dispose of the appliance in accordance with local regulations regarding its flammable refrigerant and insulating gas.

If the LED lighting is damaged, it must be replaced by the manufacturer, their service representative or a similarly qualified person to avoid any danger.


**CAUTION:** To avoid the risk of the appliance becoming unstable, it must be secured in accordance with the instructions in the manual.

### **Declaration of Conformity (CE)**

We declare that our products comply with the relevant European directives, decisions and regulations and the requirements set out in the referenced standards.

### **DISPOSAL OF OLD APPLIANCES**



The symbol of a crossed-out wheeled bin on the product or its packaging indicates that the product must not be disposed of with household waste. At the end of its service life, please take it to  the appropriate collection point for electrical and electronic equipment. By disposing of this product correctly, you are helping to prevent potential negative impacts on the environment and human health. Further information on collection and recycling options can be obtained from your local authority, the waste management operator, or the retailer from whom you purchased the product. Do not tamper with the cooling circuit or the insulation parts of the appliance; the appliance must be disposed of in accordance with local regulations.

## **Packaging and the environment**



The packaging materials protect your appliance from damage that may occur during transport. The packaging materials are environmentally friendly as they are recyclable. Use

The use of recycled materials reduces the consumption of raw materials and therefore reduces waste production.

## **Energy savings**

For greater energy savings, we recommend:

- Place the appliance away from heat sources, out of direct sunlight and in a well-ventilated room.
- Avoid placing hot food in the fridge to prevent the internal temperature from rising and the compressor from running excessively.
- Do not overfill the fridge with food to ensure proper air circulation.
- Defrost the appliance if frost forms on it to facilitate heat transfer.
- In the event of a power cut, we recommend keeping the fridge door closed.
- Open the appliance door as little as possible and for the shortest possible time.
- Do not set the temperature too low.
- Remove any dust from the back of the appliance.

## **Preparation before first use**

Leave the fridge to stand for at least four hours before switching it on.

We recommend cleaning the inside of the appliance with a solution of bicarbonate of soda and warm water before first use, then drying the interior thoroughly.

The fridge may emit an odour when first used. This will disappear once the appliance has cooled down.

**Note:**

The fridge starts with a default temperature setting of 5 °C for the fridge compartment and –18 °C for the freezer compartment and will run continuously until it reaches the correct set temperature. If you switch the fridge off, wait five minutes before switching it back on to avoid damaging the compressor.

Never store flammable or explosive items, or highly corrosive acids or alkalis, in the fridge. This fridge cools food by cooling the rear wall of the interior. It is normal for frost to form on this surface; this then melts and drains away through a small drain at the bottom, where it evaporates harmlessly. Frost forming on the rear wall is not a fault with the fridge.

**Using the fridge**

- Never store liquids in the fridge without covering them.
- Do not place hot food in the fridge. Allow hot food to cool to room temperature before placing it in the fridge.
- Do not lean anything against the back of the fridge, as this can cause frost and condensation to form, which will be difficult to remove.
- Before placing food in the fridge, ensure it is clean and wipe off any excess water.
- Wrap or cover food before storing it in the fridge. This will prevent moisture loss, keep food fresh and prevent the spread of unpleasant odours.
- Sort your food before storing it. Place food you will consume soon at the front of the shelf to prevent it from spoiling due to frequent opening of the door.
- Do not overfill the fridge. There should be enough space between items to allow cold air to circulate freely.
- Defrosting frozen food in the fridge helps to maintain a low temperature and save energy.

- Never store raw meat on shelves above cooked meat or other food. This will prevent other food from being contaminated by juices from the raw meat.

### **Using the freezer**

Freezer compartments are intended solely for storing frozen food.

- Never place hot or warm food in the freezer; allow it to cool completely before freezing.

- Follow the instructions on the food packaging for storing frozen food. If no information is provided, do not store food for longer than three months from the date of purchase.

- Store food in small portions (ideally up to 1 kg). This will reduce freezing time and improve the quality of the food after defrosting.

- Wrap food before placing it in the freezer. To prevent the wrapping from sticking, make sure it is dry.

- Before freezing, label the food with details such as the type of food, the date of freezing and the use-by date.

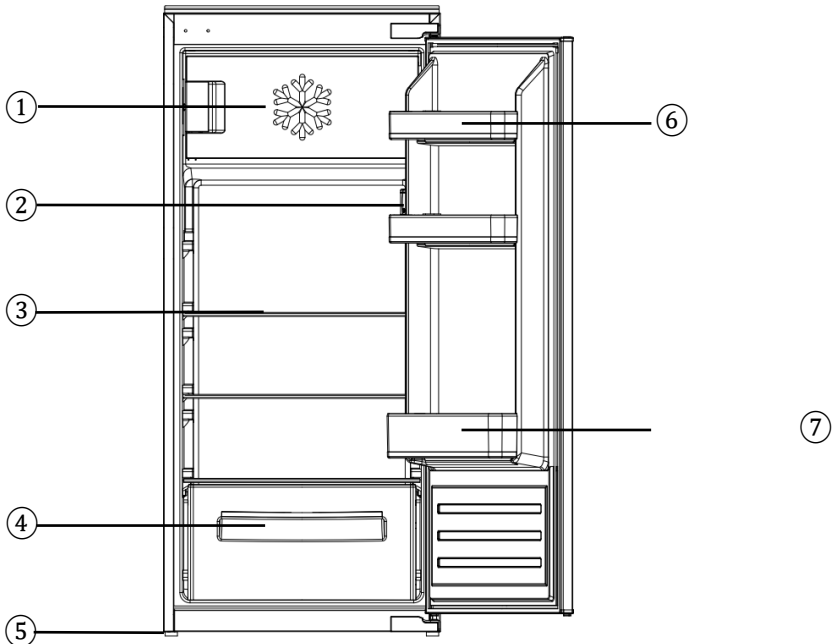
- Do not refreeze defrosted food. Defrost only as much food as you need to avoid waste.

- Do not store bottles or cans of drinks in the freezer, as they may explode.

- Do not attempt to freeze more than the maximum amount specified.

## APPLIANCE DESCRIPTION

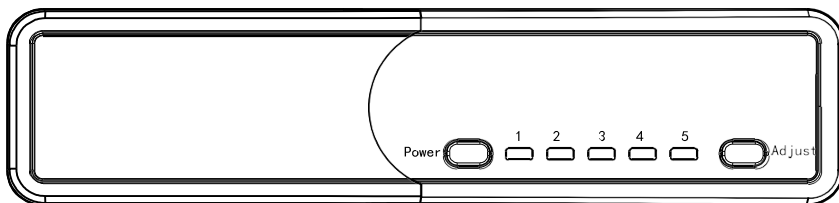
The cooling compartment is designed for short-term food storage. Although low temperatures can be maintained, long-term food storage is not recommended. As cold air circulates inside the fridge, the temperature varies between different sections. Food should therefore be stored in different sections according to type:



1. Freezer compartment
2. Control panel
3. Glass shelf
4. Drawer
5. Adjustable feet
6. Top door compartment
7. Lower door compartment

The images in this manual are schematic and may not correspond exactly to the product you have purchased. If any of the parts shown are not included with the product you have purchased, they relate to other models.

## Control panel



### Setting the temperature inside the appliance

1. Press the Adjust button to set the temperature inside the fridge. Select a setting between 1 and 5.  
1 – highest temperature; 5 – lowest temperature.
2. Press and hold the Power button for 3 seconds to switch off the appliance. The button indicators will go out and the compressor will switch off. The cooling compartment light indicator will come on. Press and hold the Power button for 3 seconds to switch the appliance back on. The indicator lights will come on when the appliance switches on.

### Further information on temperature

- The temperature inside the appliance is affected by many factors. How you set the temperature control depends on the ambient temperature, sunlight, how often you open the door, and the amount of food stored. The middle setting on the control is usually the most optimal.
- Do not place food in the fridge-freezer until it has reached operating temperature, which takes at least 4 hours.
- Do not change the temperature setting due to seasonal changes. An increase in the ambient temperature will be detected by the sensor and the compressor will automatically run for longer to maintain the set temperature inside the fridge compartments.
- Slight temperature fluctuations are completely normal and may occur, for example, when storing large quantities of fresh food in the fridge or when the door is left open for a prolonged period. This will not affect the condition of the stored food, and the temperature will quickly return to the set value.

## Climate class

When installing a fridge, it is important to take the product's climate class into account. To find out which climate class your fridge belongs to, check the rating plate as shown below: Depending on the climate class, the fridge will operate correctly within the ambient temperature range specified in the table.

Class	Symbol	Average ambient temperature °C
Subnormal	SN	from +10 to +32 °C
Normal	N	from +16 to +32 °C
Subtropical	ST	from +18 to +38 °C
Tropical	T	from +18 to +43 °C

**PRODUCT INFORMATION SHEET IN ACCORDANCE WITH EU REGULATION NO. 2019/2016** The energy label for refrigeration appliances can be found at the URL or via the QR code shown on the energy label: <https://eprel.ec.europa.eu/qr/2625354>

### For refrigeration appliances with climate class:

- Subnormal (SN): this refrigeration appliance is intended for use at ambient temperatures between 10 °C and 32 °C;
- Normal (N): this cooling unit is designed for use at ambient temperatures between 16 °C and 32 °C;
- Subtropical (ST): this cooling unit is designed for use at ambient temperatures between 18 °C and 38 °C;
- Tropical (T): This refrigeration appliance is designed for use at ambient temperatures between 18 °C and 43 °C.

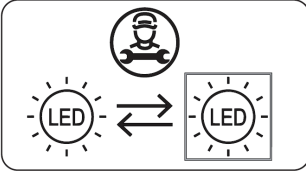
## Meaning of the freezer rating system\*

Freezers with 1 (\*), 2 (\*\*) and 3 stars (\*\*\*) are not suitable for freezing fresh food. Two-star (\*\*) and three-star (\*\*\*) freezers are suitable for storing frozen (pre-frozen) food and ice, or for making ice and ice cubes.

Compartments	Label	Storage temperature	Type of food
Freezer	(***)*	≤ -18 °C	<ul style="list-style-type: none"> <li>- Suitable for seafood (fish, prawns, shellfish), freshwater fish and meat products.</li> <li>- Recommended storage time: 3 months. Suitable for freezing fresh food.</li> </ul>
Freezer	***	≤ -18 °C	<ul style="list-style-type: none"> <li>- Suitable for seafood (fish, prawns, shellfish), freshwater fish and meat products.</li> <li>- Recommended storage time: 3 months. Not suitable for freezing fresh food.</li> </ul>
Freezer	**	≤ -12 °C	<ul style="list-style-type: none"> <li>- Suitable for seafood (fish, prawns, shellfish), freshwater fish and meat products.</li> <li>- Recommended storage time: 2 months.</li> </ul> <p>Not suitable for freezing fresh food.</p>
Freezer	*	≤ -6 °C	<ul style="list-style-type: none"> <li>- Suitable for seafood (fish, prawns, shellfish), freshwater fish and meat products.</li> <li>- Recommended storage time: 1 month. Not suitable for freezing fresh food.</li> </ul>
0* - compartment	-	-6-0 °C	<ul style="list-style-type: none"> <li>- Suitable for fresh meat products (pork, beef, chicken, etc.) and processed foods that are consumed or processed on the same day or within three days of storage (max.).</li> </ul> <p>Not suitable for freezing food or storing food.</p>

## LED lighting

**Note:** The LED lighting is not designed to be replaced by the user and must be replaced by a qualified technician.



## Care and cleaning

Always disconnect the appliance from the mains before cleaning or maintenance.

Clean the fridge and freezer compartments with a solution of bicarbonate of soda and lukewarm water. Do not use abrasive materials or detergents. Rinse thoroughly and dry after cleaning.

Clean the shelves and door compartments separately by hand using a mild solution of washing-up liquid and water. Do not place them in the dishwasher.

If you are not going to use the appliance for a long time, unplug it and clean it. Leave the door slightly ajar to prevent the formation of mould and unpleasant odours.

## Defrosting

During normal use, the freezer compartment should be defrosted regularly.

**Note:** If you regularly find large amounts of ice or puddles of water, it is likely that the door is not sealing properly. This may be caused by a faulty door seal, a door that has not been fitted correctly, or a decorative door that is too heavy. For further information, please refer to the "Troubleshooting" section on ice.

## TROUBLESHOOTING

If you are experiencing any issues with your fridge, please review this troubleshooting section first before contacting customer support.

**If the fridge is not working properly, check:**

- Whether the appliance is connected to the mains.
- Whether a circuit breaker has tripped in the house.
- Whether the fridge has been switched off.
- Whether the socket is working properly. Try plugging another electrical appliance into the socket to see if the socket is faulty.

**If the fridge is working but not very well, check:**

- Whether the appliance is overloaded.
- Whether the thermostat is set to the correct temperature.
- Check that the door closes properly.
- Check that the cooling system at the back of the appliance is clean and free of dust, and that it is not touching the rear wall.
- Check that there is sufficient ventilation at the sides and rear.

**If the fridge is noisy, check:**

- Whether the appliance is level and stable.
- Whether the side and rear walls are clear and nothing is resting on the appliance.
- Note: The refrigerant in the fridge may make faint bubbling or gurgling noises even when the compressor is not running.

**If the fridge beeps, check:**

- Whether the door is closed. The alarm will sound after 60 seconds if the door is open.

**If ice forms on the back wall of the fridge:**

- It is normal for ice droplets to form on the back wall of the fridge. This is not a fault with the appliance.
- Make sure that no objects inside the fridge are touching the back wall.
- Check whether there is any resistance when opening the appliance

door. If it opens at the slightest touch, this may mean that the door seal needs replacing.

- Check that the door seal is not twisted, dirty or damaged. If you notice any of these issues and are unable to resolve the problem yourself, contact customer care so that the seal can be replaced.

- This problem may be caused by incorrect installation of the decorative door. If you are unsure, ask your installation technician to check the decorative door.

**If an excessive amount of ice is forming in the freezer:**

- Check whether you feel any resistance when opening the door. If the door opens too easily, the door seal may need replacing.

- Check the door seal for damage, dirt or creases. If you find any issues and are unable to resolve the problem yourself, please contact customer support to have the seal replaced.

- The problem may be caused by the door being fitted incorrectly. If you are unsure, ask an installation technician to check the door.

**If one or more of the LEDs in the fridge are not working:**

- Contact customer support to arrange a service visit.

## **PREPARATION FOR INSTALLATION**

**This appliance must not be installed near heat sources, such as radiators or cookers, or in damp areas.**

**When installing the appliance, ensure you have the help of one or two other people. The appliance may have sharp edges. Use appropriate protective equipment for this task and the environment.**

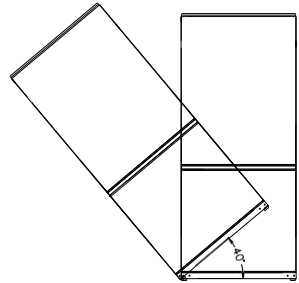
To ensure the appliance is level, use the height-adjustable feet on the front of the appliance to level it.

The cooling system at the back of the appliance must not touch the rear wall. The larger the gap, the better.

The appliance must be installed with adequate ventilation. Ensure there is space above the appliance for air to escape and that there is sufficient clearance between the back of the appliance and the wall.

## Ventilation

Ventilation is the key factor when installing a cooling appliance in a built-in kitchen. Heat drawn from the cooling compartment must be dissipated into the surrounding environment. Inadequate ventilation can cause premature compressor failure, excessive energy consumption, complete system failure and may also invalidate the appliance's warranty. For appliances intended for installation in a tall cabinet, the following requirements must be met:

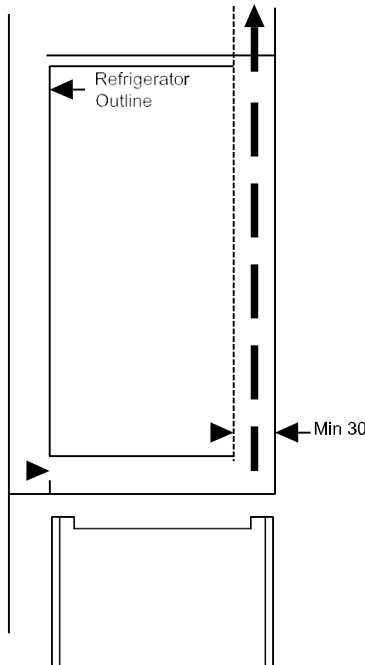


Do not tilt the appliance by more than 40°.

It is necessary to ensure an air inlet somewhere in the row of cabinets so that air can flow freely. In this example, a ventilation opening in the plinth is shown beneath the fridge.

A cut-out should be made in the plinth beneath the fridge/freezer, which should be finished aesthetically with a ventilation grille.

Alternatively, a thin section of the plinth can be removed to allow air to flow into the



Top view of rear vent

The top of the cabinet must be ventilated into the room.

Recommended size of the ventilation opening: 500 x 40 mm.

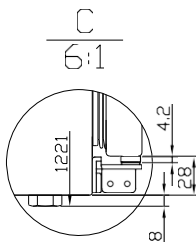
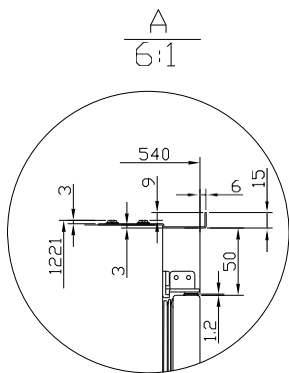
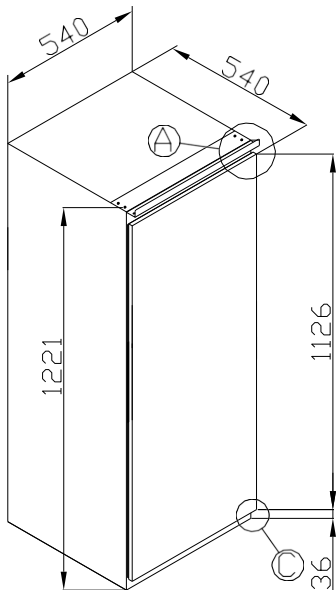
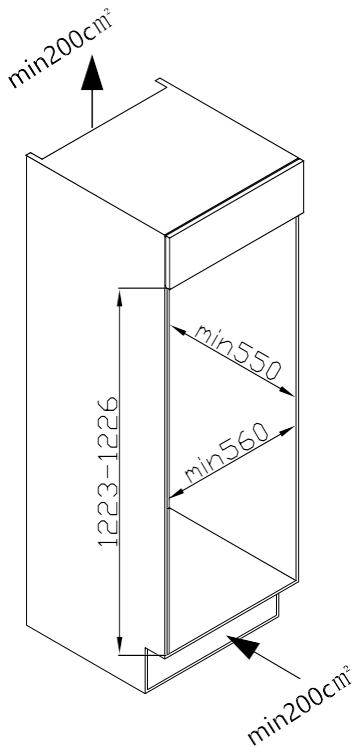
If the furniture does not allow for free air intake into the room, a ventilation grille in the plinth or another method of ventilation must be provided to ensure natural airflow.

There should be space at the rear of the cabinet to allow cool air to flow over the condenser.

Recommended: 500 x 40 mm

The image above clearly shows a duct at the rear for ventilation purposes. For the appliance to operate correctly, it is important that the top of the cabinet is not blocked. The depth of the duct is usually 40–50 mm for most units. A ventilation opening is required in the base of the cabinet to allow air to flow around the compressor and heat exchanger. Generally speaking, the more air that can flow in and out, the better and more efficient the appliance will operate.

# DIMENSIONS



## **Ensuring the door seal is correct**

It is normal for the seal to be compressed after changing the door opening direction. With the door closed, use a hairdryer to expand the seal so that it fills the gap between the door and the appliance body. Ensure that the hairdryer is not too close to the appliance, as this could damage the seal.

A distance of approximately 10 cm should be sufficient. Once you have finished, allow the seal and the door to cool down before touching them. The seal should then remain in place.



Výrobce:

ELMAX STORE a.s.

Topolová 777/2, 735 42 Těrlicko, Česká republika

info@elmax.cz

Záruční a pozáruční servis:

tel.: +420 599 529 251

email: hlaseni.reklamaci@elmax.cz

Prodej náhradních dílů:

tel.: +420 599 529 250

email: servis@elmax.cz

www.elmax.cz

Výhradný distribútor značky Kluge pre Slovensko:

ELEKTRO STORE SK, s.r.o.

Horná 116, 022 01 Čadca, Slovenská republika

info@elmax.cz

Záručný a pozáručný servis:

tel.: +421 915 473 787

email: hlaseni.reklamaci@elmax.cz

Predaj náhradných dielov:

tel.: +421 915 473 787

email: servis@elmax.cz

www.elmax.sk

Oficjalny dystrybutor marki Kluge w Polsce:

RANKOR AGD, sp. z o. o.

Wincentego Styczyńskiego 22, 41-500 Chorzów, Polska

Serwis gwarancyjny i pogwarancyjny:

tel.: +48 603 749 562

email: serwis@agd-rankor.pl

Sprzedaż części zamiennych:

tel.: +48 603 749 562

email: serwis@agd-rankor.pl

www.klugepolska.pl

Manufacturer:

ELMAX STORE, a.s.

Topolová 777/2, 735 42 Těrlicko, Czech Republic

info@elmax.cz

Warranty and after-sales service:

tel.: +420 599 529 251

email: hlaseni.reklamaci@elmax.cz

Sale of spare parts:

tel.: +420 599 529 250

email: servis@elmax.cz

www.elmaxstore.eu

